



# 求職者の動向・意識調査 2019

## 基本報告書



調査概要	2
------	---

## Part 1 回答者プロフィール

1. 性別	3
2. 年齢	4
3. 居住地	5
4. 仕事探し当時の職業	6
5. 仕事探し当時のアルバイトの有無／1年以内のアルバイトの有無（学生）	7
6. 婚姻状況と同居家族	8
7. 仕事探し当時の世帯年収	9
8. 仕事の目的	10

## Part 2 仕事探しの実態

1. 最近1年間の仕事探し経験	11
2. 仕事探しをした理由	12
3. 仕事探しをした最大の理由	13
4. 新たな仕事の決定状況	14
5. 仕事探しにかけた期間	15
6. 新たな仕事が決まらなかった理由	16
7. 利用した求人情報源	17
8. 応募につながった求人情報源	18
9. 採用（内定）につながった求人情報源	19
10. 今後利用したい求人情報源	20

## Part 3 仕事探し当時の就業実態

1. 仕事探し当時の勤続期間	21
2. 仕事探し当時の契約内容（勤務地の限定）	22
3. 仕事探し当時の契約内容（仕事内容の限定）	23
4. 仕事探し当時の契約内容（勤務時間の限定）	24
5. 仕事探し当時の契約内容（期間の限定）	25
6. 仕事探し当時の業種	26
7. 仕事探し当時の職種（大分類）	27
8. 仕事探し当時の勤務日数（週あたり）	28
9. 仕事探し当時の勤務時間（1日あたり）	29
10. 仕事探し当時の勤務時間（週あたり）	30
11. 仕事探し当時の通勤時間	31
12. 仕事探し当時の時給	32
13. 小遣い、仕送りの有無（学生）	33
14. 仕事探し当時の個人年収	34
15. 仕事探し当時の仕事の満足度	35

## Part 4 探した仕事の就業条件

1. 仕事を探した時の重視点（絶対条件）	36
2. 探した仕事の就業形態	37
3. 最も探した仕事の就業形態	38
4. 探した仕事の契約内容（限定の種類）	39
5. 探した仕事の業種	40
6. 探した仕事の職種（大分類）	41
7. 避けていた職種（大分類）	42
8. 探した仕事の勤務日数（週あたり）	43
9. 探した仕事の勤務時間（1日あたり）	44
10. 探した仕事の勤務時間（週あたり）	45
11. 探した仕事の通勤時間	46
12. 探した仕事の時給	47
13. 探した仕事の年収	48

## Part 5 2020年東京オリンピック・パラリンピックに関連する仕事への興味

1. 東京2020に関わる仕事・ボランティアに興味があるか	49
2. 東京2020：どんな形で仕事・ボランティアをしたいか	50
3. 東京2020：どんな職種に興味があるか	51

## 調査概要

- 調査名：求職者の動向・意識調査 2019
- 調査目的：労働市場における求職者の就業実態および意識を明らかにする。また、未就業者の求職実態および意識を明らかにする。
- 調査手法：インターネット調査（インテージ社モニター利用）
- 調査期間：2019年9月12日（木）～9月19日（木）
- 対象者条件：全国15～69歳の男女、最近1年間に仕事探し経験あり（新卒以外）、現在および仕事探し当時の職業がアルバイト・パート、契約社員、派遣社員、正社員、専業主婦/主夫、無職・定年退職、学生のいずれか（下記参照）
- 有効回答数：18,823人 ただし、本報告書はウエイトバック集計により、下記を分析対象とする。

	回答数	対象者条件		
		年齢	仕事探し経験	職業
全体	18,823	—	—	—
全体（学生除く）	13,050	15～69歳	最近1年間に仕事探し経験あり（新卒以外）	仕事探し当時の職業がアルバイト・パート、契約社員、派遣社員、正社員、専業主婦/主夫、無職・定年退職のいずれか
アルバイト・パート	3,906			
契約社員	758			
派遣社員	730			
正社員	4,248			
専業主婦/主夫	1,858			
無職・定年退職	1,550			
学生計	5,773	15～29歳	仕事探し経験の有無を問わない	現在の職業が学生
大学生（※）	3,558			
高校生	2,215			

※大学生には大学院生、大学生（昼間・夜間）、短大生、予備校生、専門学校・各種学校生を含む。

## 言葉の定義

- 「求職者」は、2018年9月～2019年8月に新卒以外の仕事探しのために何か行動をしたことがある者のこと。
- 「労働時間別」は仕事探し時点の仕事の1週間あたりの勤務時間数により週30時間以上、週30時間未満で区分した。
- 「地域別」における各地域と都道府県の対応は以下の通り。

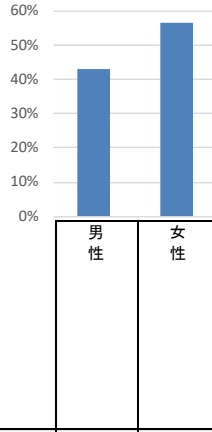
地域	都道府県
北海道・東北	北海道、青森、岩手、宮城、秋田、山形、福島
中部	新潟、富山、石川、福井、山梨、長野
北関東	群馬、栃木、茨城
関東	東京、神奈川、千葉、埼玉
関西	京都、大阪、兵庫、奈良、滋賀、和歌山
東海	愛知、三重、岐阜、静岡
中国・四国	鳥取、島根、岡山、広島、山口、徳島、香川、愛媛、高知
九州・沖縄	福岡、佐賀、長崎、熊本、大分、宮崎、鹿児島、沖縄

## 報告書のデータ・グラフの見方

- インターネットユーザー（モニター）への調査であるため、インターネット非ユーザーを含む日本全国の求職者を代表した標本ではない点に留意が必要。
- ウエイトバック集計を行ったため、就業形態別のうち性別年代別の回答者数合計と就業形態全体の合計が合わないところや、地域別の回答者数合計が全体の回答者数合計と合わないことなどがある。ウエイトバック集計とは、調査で回収されたデータを母集団の構成比に合わせて、データに重み付けをして集計すること。今回は性別・年代・就業形態によるウエイトバック集計を行った。
- 各項目の回答者数は、設問ごとに回答の対象者を限定している場合や無回答の場合もあるため、調査全体の回答者数と一致しないことがある。
- グラフと数表は、集計結果の小数点第2位を四捨五入して表示している。

# 1. 性別

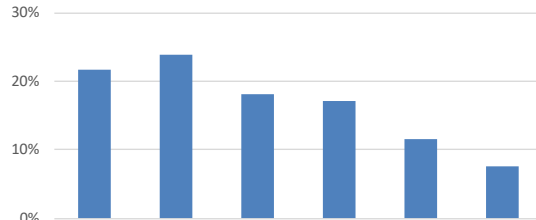
- 回答者の性別は、「男性」が43.3%、「女性」が56.7%だった。学生を除くと「男性」が38.6%、「女性」が61.4%である。アルバイト・パート、派遣社員、専業主婦／主夫では女性の方が割合が高く、契約社員、正社員、無職、定年退職では男性の方が割合が高い。



		n=	
■ 全体		18,823	43.3 56.7
全体 (学生除く)		13,050	38.6 61.4
アルバイト・パート		3,906	21.6 78.4
契約社員		758	50.9 49.1
派遣社員		730	32.4 67.6
正社員		4,248	61.7 38.3
無職計		3,408	28.0 72.0
専業主婦／主夫		1,858	2.3 97.7
無職、定年退職		1,550	58.8 41.2
男性計 (学生除く)		5,039	100.0 0.0
アルバイト・パート		844	100.0 0.0
15～24歳		198	100.0 0.0
25～29歳		116	100.0 0.0
30～39歳		188	100.0 0.0
40～49歳		118	100.0 0.0
50～59歳		95	100.0 0.0
60～69歳		128	100.0 0.0
契約社員		385	100.0 0.0
派遣社員		237	100.0 0.0
正社員		2,619	100.0 0.0
無職計		954	100.0 0.0
専業主婦／主夫		44	100.0 0.0
無職、定年退職		911	100.0 0.0
女性計 (学生除く)		8,011	0.0 100.0
アルバイト・パート		3,063	0.0 100.0
15～24歳		246	0.0 100.0
25～29歳		355	0.0 100.0
30～39歳		634	0.0 100.0
40～49歳		865	0.0 100.0
50～59歳		639	0.0 100.0
60～69歳		322	0.0 100.0
契約社員		372	0.0 100.0
派遣社員		493	0.0 100.0
正社員		1,629	0.0 100.0
無職計		2,453	0.0 100.0
専業主婦／主夫		1,815	0.0 100.0
無職、定年退職		639	0.0 100.0
学生計		5,773	54.0 46.0
大学生		3,558	55.3 44.7
高校生		2,215	51.9 48.1
地域別			
北海道・東北		2,011	38.4 61.6
中部		1,076	46.1 53.9
北関東		815	46.3 53.7
関東		6,141	44.9 55.1
関西		3,560	42.8 57.2
東海		2,002	43.2 56.8
中国・四国		1,448	44.7 55.3
九州・沖縄		1,770	40.6 59.4
労働時間別			
30時間以上労働者		7,334	50.8 49.2
30時間未満労働者		5,946	36.5 63.5

2. 年齢

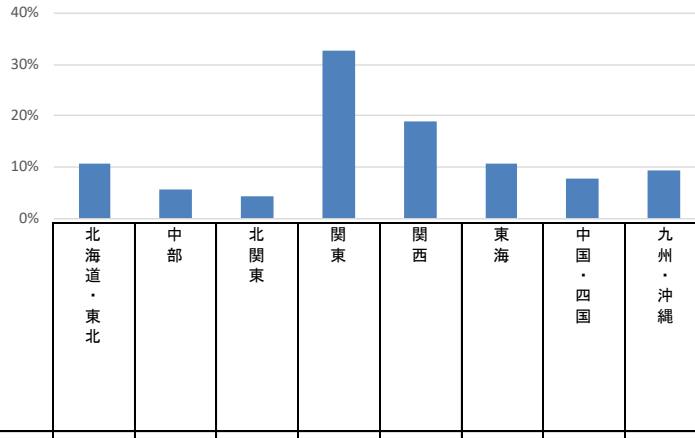
- 回答者の年齢は、「20～29歳」が23.9%で最も多い。学生を除くと「30～39歳」が最も多く、次いで「40～49歳」が多い。なお、学生以外は15～69歳、学生は15～29歳を対象者としている。



		n=						平均値
		15～19歳	20～29歳	30～39歳	40～49歳	50～59歳	60～69歳	
■ 全体	18,823	21.8	23.9	18.1	17.1	11.5	7.6	34.5
全体(学生除く)	13,050	1.8	19.9	26.1	24.6	16.7	10.9	41.5
アルバイト・パート	3,906	4.6	18.8	21.1	25.2	18.8	11.5	41.6
契約社員	758	0.6	15.2	21.3	20.4	22.2	20.3	45.6
派遣社員	730	1.1	14.8	26.2	27.6	22.4	7.8	42.6
正社員	4,248	0.4	26.8	32.6	25.2	12.0	3.0	37.9
無職計	3,408	0.7	14.7	24.8	23.6	17.5	18.6	44.6
専業主婦/主夫	1,858	0.4	11.0	28.4	28.7	19.5	12.0	43.8
無職、定年退職	1,550	1.0	19.1	20.6	17.5	15.1	26.6	45.5
男性計(学生除く)	5,039	2.5	21.2	27.7	22.2	13.2	13.4	41.3
アルバイト・パート	844	10.7	26.5	22.3	14.0	11.3	15.2	38.3
15～24歳	198	45.6	54.4	0.0	0.0	0.0	0.0	20.2
25～29歳	116	0.0	100.0	0.0	0.0	0.0	0.0	27.0
30～39歳	188	0.0	0.0	100.0	0.0	0.0	0.0	34.4
40～49歳	118	0.0	0.0	0.0	100.0	0.0	0.0	44.8
50～59歳	95	0.0	0.0	0.0	0.0	100.0	0.0	54.3
60～69歳	128	0.0	0.0	0.0	0.0	0.0	100.0	64.5
契約社員	385	1.2	11.4	19.4	16.6	19.1	32.2	48.5
派遣社員	237	2.0	10.2	30.1	29.2	16.8	11.7	43.2
正社員	2,619	0.5	23.8	33.9	27.0	11.5	3.3	38.6
無職計	954	1.3	15.9	18.0	16.4	16.1	32.3	47.7
専業主婦/主夫	44	11.0	0.0	13.7	20.2	30.9	24.1	48.6
無職、定年退職	911	0.8	16.7	18.2	16.2	15.4	32.7	47.7
女性計(学生除く)	8,011	1.4	19.1	25.1	26.2	18.8	9.3	41.6
アルバイト・パート	3,063	3.0	16.7	20.7	28.3	20.9	10.5	42.5
15～24歳	246	36.7	63.3	0.0	0.0	0.0	0.0	20.7
25～29歳	355	0.0	100.0	0.0	0.0	0.0	0.0	27.2
30～39歳	634	0.0	0.0	100.0	0.0	0.0	0.0	34.7
40～49歳	865	0.0	0.0	0.0	100.0	0.0	0.0	44.6
50～59歳	639	0.0	0.0	0.0	0.0	100.0	0.0	53.8
60～69歳	322	0.0	0.0	0.0	0.0	0.0	100.0	63.3
契約社員	372	0.0	19.2	23.3	24.3	25.3	8.0	42.5
派遣社員	493	0.7	17.0	24.4	26.8	25.1	5.9	42.2
正社員	1,629	0.4	31.6	30.5	22.3	12.8	2.5	36.8
無職計	2,453	0.4	14.2	27.5	26.5	18.0	13.3	43.3
専業主婦/主夫	1,815	0.1	11.3	28.7	29.0	19.2	11.7	43.7
無職、定年退職	639	1.4	22.6	23.9	19.4	14.8	17.9	42.4
学生計	5,773	67.2	32.8	0.0	0.0	0.0	0.0	18.9
大学生	3,558	46.9	53.1	0.0	0.0	0.0	0.0	20.3
高校生	2,215	99.8	0.2	0.0	0.0	0.0	0.0	16.7
地域別								
北海道・東北	2,011	19.8	23.6	18.0	17.5	14.1	7.1	35.3
中部	1,076	25.1	24.2	18.0	14.7	11.2	6.7	33.4
北関東	815	27.1	23.2	17.9	16.5	8.7	6.6	32.9
関東	6,141	21.8	23.3	17.1	17.4	12.0	8.5	35.0
関西	3,560	21.0	26.0	17.3	16.5	11.3	7.9	34.4
東海	2,002	18.7	22.3	20.4	20.2	11.1	7.3	35.4
中国・四国	1,448	23.8	23.7	19.2	16.1	10.5	6.7	33.7
九州・沖縄	1,770	23.9	24.0	20.0	15.8	10.3	6.0	33.5
労働時間別								
30時間以上労働者	7,334	4.3	24.8	27.3	23.1	14.2	6.3	38.5
30時間未満労働者	5,946	33.4	30.8	9.4	12.0	8.9	5.4	29.8

3. 居住地

- 回答者の居住地は、「関東」が最も多く32.6%であり、次いで「関西」が18.9%、「北海道・東北」が10.7%などとなった。派遣社員は「関東」が多い傾向がある。

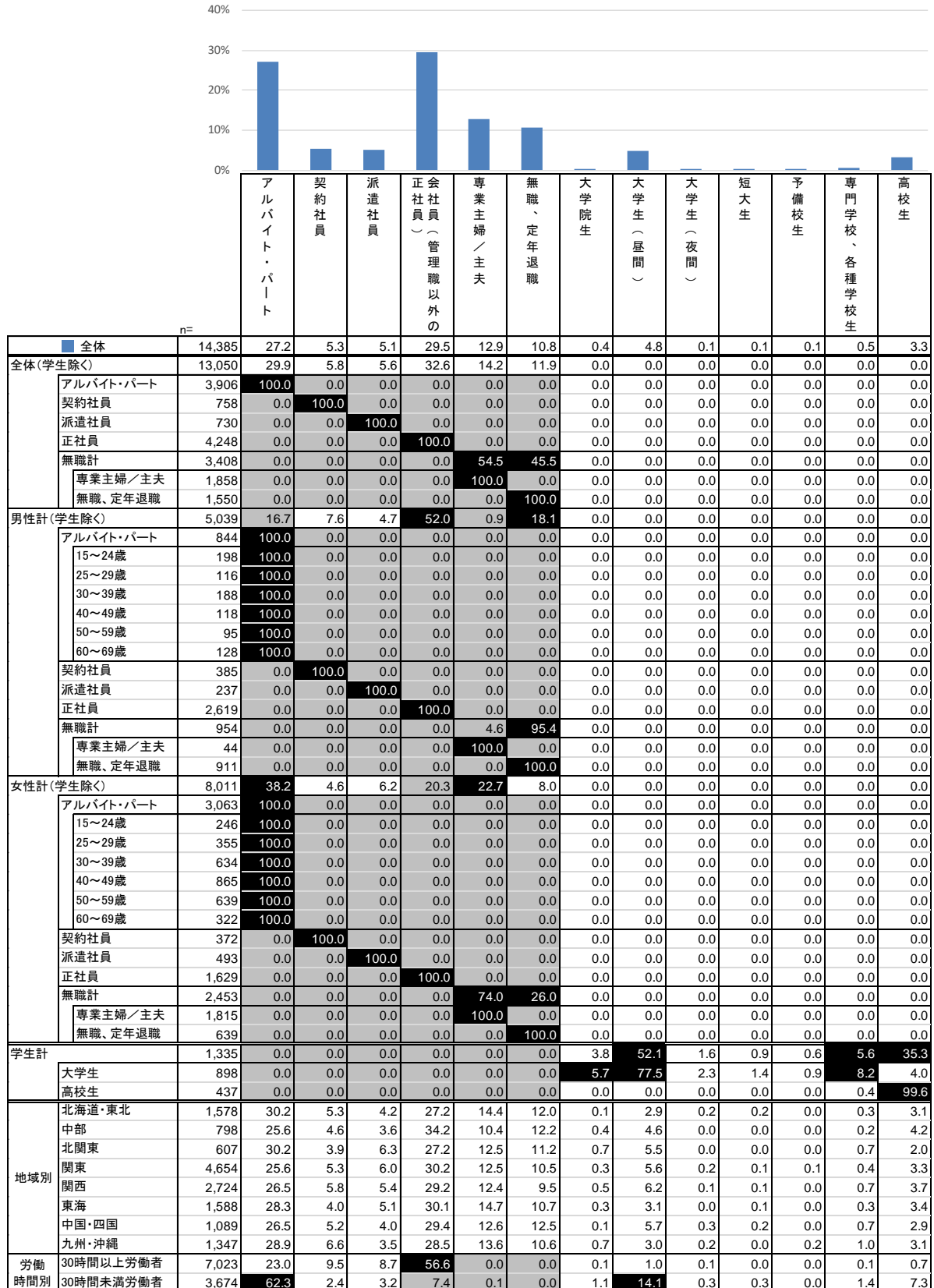


		n=	北海道・東北	中部	北関東	関東	関西	東海	中国・四国	九州・沖縄
■ 全体		18,823	10.7	5.7	4.3	32.6	18.9	10.6	7.7	9.4
全体(学生除く)		13,050	11.3	5.5	4.2	32.1	18.5	11.3	7.5	9.5
アルバイト・パート		3,906	12.2	5.2	4.7	30.5	18.5	11.5	7.4	10.0
契約社員		758	11.0	4.9	3.1	32.6	20.9	8.3	7.5	11.8
派遣社員		730	9.0	3.9	5.2	38.0	20.3	11.0	6.0	6.5
正社員		4,248	10.1	6.4	3.9	33.1	18.7	11.2	7.5	9.0
無職計		3,408	12.2	5.3	4.2	31.4	17.5	11.8	8.0	9.6
専業主婦/主夫		1,858	12.2	4.4	4.1	31.3	18.1	12.6	7.4	9.9
無職、定年退職		1,550	12.2	6.3	4.4	31.4	16.7	10.9	8.8	9.2
男性計(学生除く)		5,039	10.3	5.6	4.7	33.9	18.2	11.1	7.4	8.8
アルバイト・パート		844	11.7	4.1	6.0	32.4	16.8	10.1	7.5	11.4
15~24歳		198	8.8	1.9	11.6	38.3	15.6	3.7	6.2	13.9
25~29歳		116	16.5	0.0	2.0	29.4	26.5	11.1	4.3	10.2
30~39歳		188	12.7	7.5	4.9	26.5	14.5	12.3	10.9	10.6
40~49歳		118	11.1	4.1	4.8	34.5	14.2	6.7	10.0	14.5
50~59歳		95	10.7	6.1	2.7	30.6	15.1	17.4	6.3	11.1
60~69歳		128	12.0	4.5	6.1	34.0	16.9	13.7	6.0	6.9
契約社員		385	10.5	5.2	3.6	33.3	22.1	8.9	5.8	10.7
派遣社員		237	10.0	5.3	6.2	34.2	22.7	10.7	6.4	4.5
正社員		2,619	9.2	6.3	4.2	34.4	18.6	11.9	7.1	8.3
無職計		954	11.9	5.4	4.8	33.7	15.7	10.7	9.4	8.3
専業主婦/主夫		44	11.2	2.5	3.5	30.7	12.2	9.7	16.2	14.0
無職、定年退職		911	12.0	5.5	4.9	33.9	15.9	10.8	9.1	8.0
女性計(学生除く)		8,011	11.9	5.5	4.0	31.0	18.7	11.4	7.6	9.9
アルバイト・パート		3,063	12.3	5.6	4.3	30.0	18.9	11.9	7.3	9.6
15~24歳		246	14.4	5.2	5.4	28.6	20.4	10.7	7.7	7.6
25~29歳		355	13.5	4.1	4.3	27.9	14.9	10.6	11.5	13.3
30~39歳		634	10.2	6.1	5.3	27.3	18.9	13.8	7.0	11.4
40~49歳		865	11.4	5.1	3.7	31.9	18.8	13.8	6.4	8.9
50~59歳		639	14.1	6.6	4.0	30.2	19.5	10.0	7.0	8.6
60~69歳		322	12.6	5.6	3.9	33.1	21.7	9.4	6.5	7.2
契約社員		372	11.6	4.6	2.6	31.9	19.6	7.7	9.2	12.9
派遣社員		493	8.6	3.2	4.7	39.8	19.1	11.2	5.8	7.5
正社員		1,629	11.5	6.7	3.4	30.9	18.8	10.2	8.3	10.2
無職計		2,453	12.3	5.2	4.0	30.4	18.2	12.2	7.5	10.1
専業主婦/主夫		1,815	12.3	4.5	4.1	31.3	18.2	12.6	7.2	9.8
無職、定年退職		639	12.5	7.4	3.7	27.9	18.0	11.2	8.4	11.0
学生計		5,773	9.4	6.1	4.5	33.8	19.8	9.1	8.1	9.2
大学生		3,558	8.8	4.8	3.9	36.2	21.8	8.6	7.7	8.2
高校生		2,215	10.3	8.1	5.5	29.8	16.5	10.1	8.7	11.0
地域別										
北海道・東北		2,011	100.0	0.0	0.0	0.0	0.0	0.0	0.0	0.0
中部		1,076	0.0	100.0	0.0	0.0	0.0	0.0	0.0	0.0
北関東		815	0.0	0.0	100.0	0.0	0.0	0.0	0.0	0.0
関東		6,141	0.0	0.0	0.0	100.0	0.0	0.0	0.0	0.0
関西		3,560	0.0	0.0	0.0	0.0	100.0	0.0	0.0	0.0
東海		2,002	0.0	0.0	0.0	0.0	0.0	100.0	0.0	0.0
中国・四国		1,448	0.0	0.0	0.0	0.0	0.0	0.0	100.0	0.0
九州・沖縄		1,770	0.0	0.0	0.0	0.0	0.0	0.0	0.0	100.0
労働時間別										
30時間以上労働者		7,334	10.8	5.8	4.1	32.2	18.9	11.0	7.5	9.8
30時間未満労働者		5,946	9.4	5.2	4.4	35.4	20.1	10.3	7.1	8.2

### 4. 仕事探し当時の職業

- 回答者の仕事探し当時の職業は、「会社員（管理職以外の正社員）」29.5%、「アルバイト・パート」27.2%、「専業主婦／主夫」12.9%など。なお、学生については現在の職業で表側を分けているため、仕事探し当時の職業と必ずしも一致しない。（p.2「調査概要」参照）

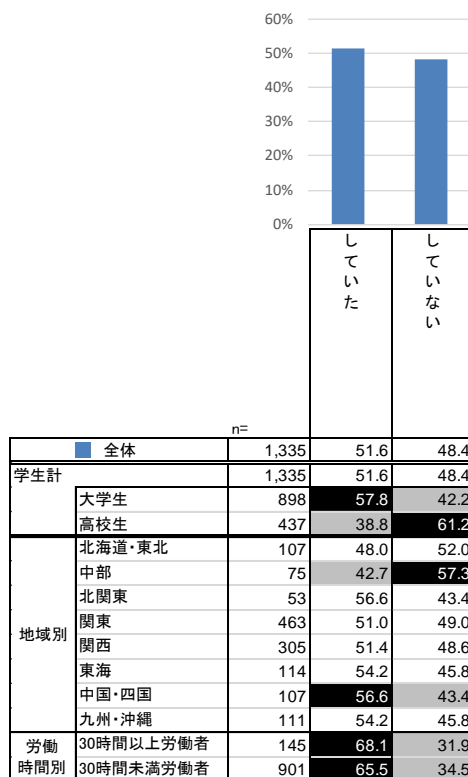
Q. 最近1年間（2018年9月～2019年8月）で仕事探しを行っていたときのあなたの職業をお選びください。（単一回答）【対象者：最近1年間の仕事探し経験あり】



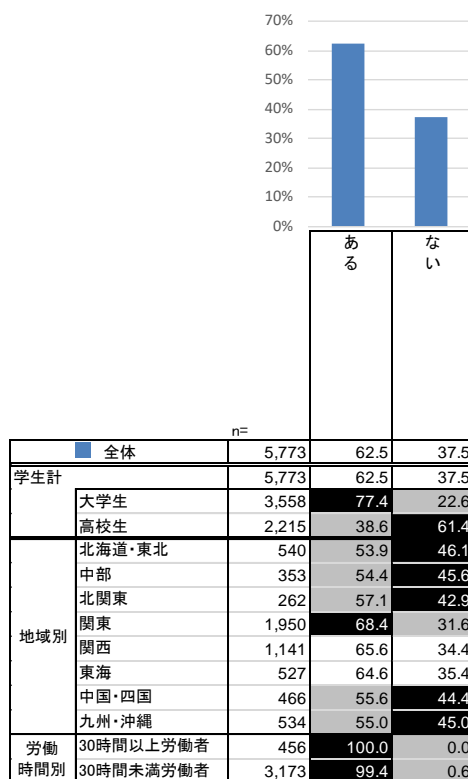
### 5. 仕事探し当時のアルバイトの有無／1年以内のアルバイトの有無（学生）

- 最近1年間に仕事探し経験がある学生を対象に、仕事探し当時のアルバイト等の有無を聞くと、「していた」が51.6%だった。また、すべての学生を対象に、最近1年間に仕事をしたことがあるか聞くと、「ある」が62.5%だった。P.21からのPart 3（仕事探し当時の就業実態）においては、学生についてはいずれかでアルバイト等をしていない人を対象とする。

Q. 最近1年間（2018年9月～2019年8月）で新卒（就職活動）以外での仕事探しを行っていたときのあなたはアルバイト・パートなどの仕事をしていたか。（単一回答）【対象者：最近1年間に仕事探し経験がある学生】



Q. 最近1年間（2018年9月～2019年8月）のなかで、アルバイト・パートなどの仕事をしたことはありますか。（単一回答）【対象者：学生】

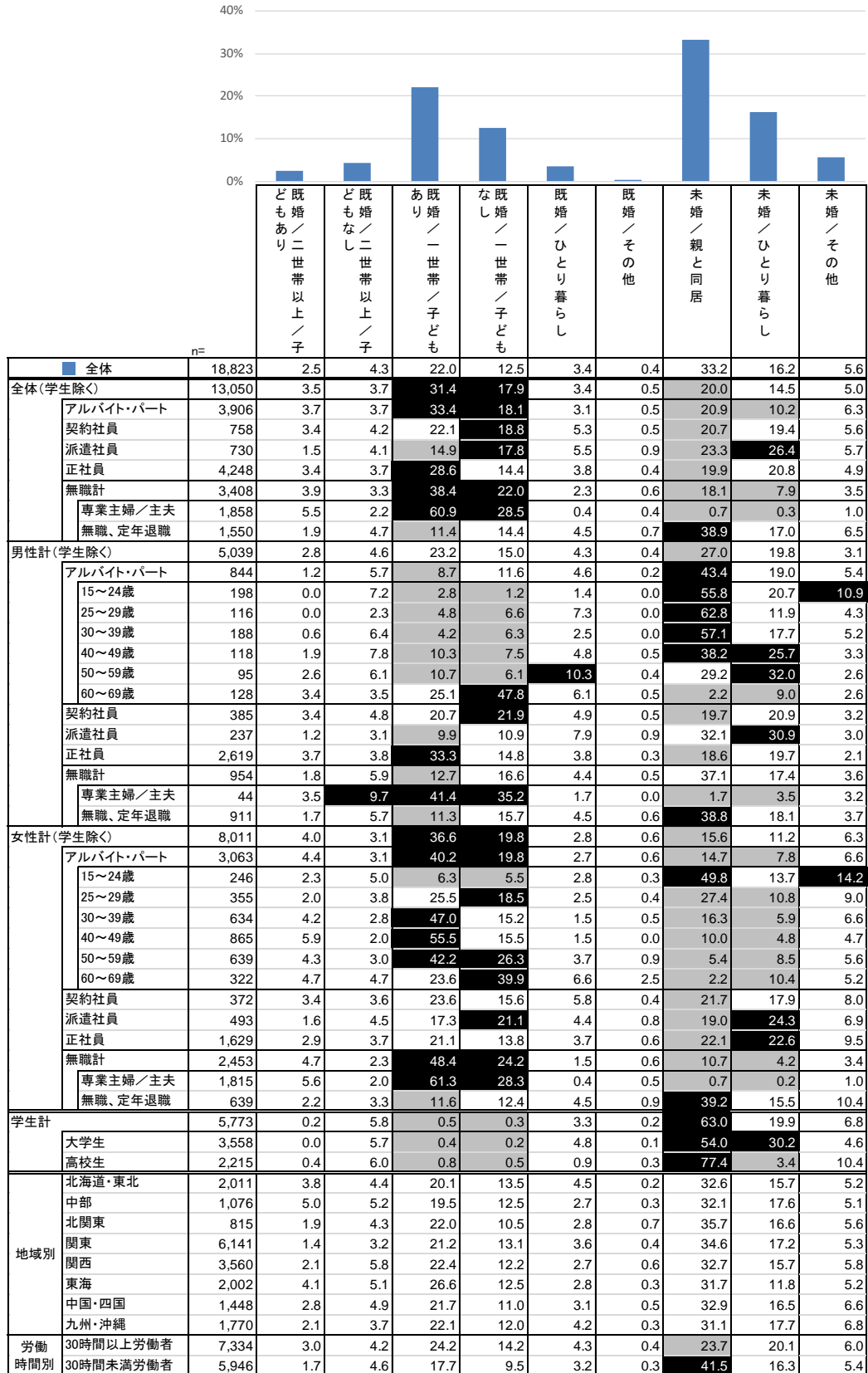




## 6. 婚姻状況と同居家族

- 婚姻状況と同居家族について聞くと、学生以外では「既婚／一世帯／子どもあり」が31.4%で最も多く、「未婚／親と同居」「既婚／一世帯／子どもなし」が続く。学生では「未婚／親と同居」が63.0%、「未婚／ひとり暮らし」が19.9%だった。

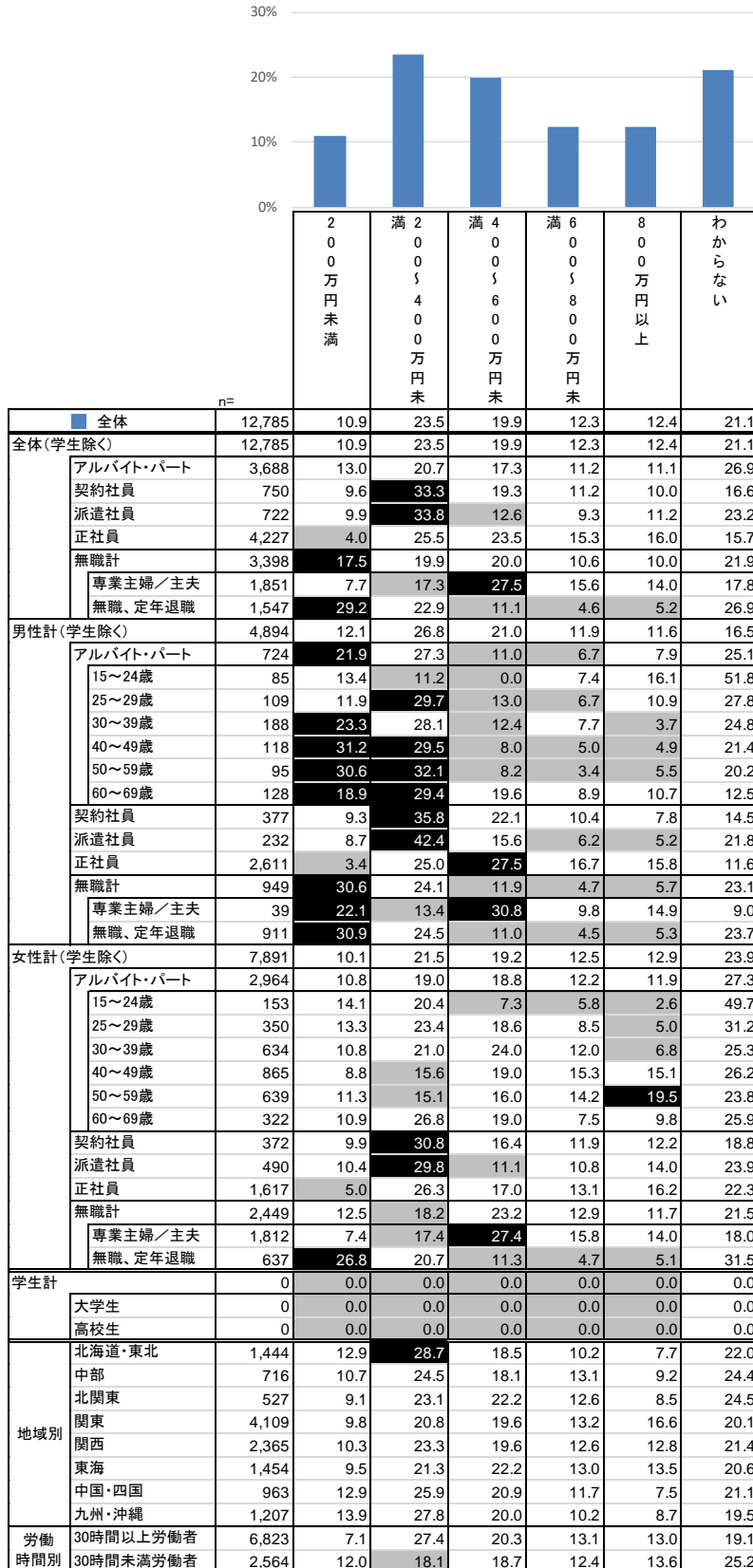
Q. あなたの婚姻状況と、同居されているご家族の構成をお知らせください。(単一回答)【対象者：全員】



### 7. 仕事探し当時の世帯年収

- 仕事探し当時の世帯年収を聞くと、「200～400万円未満」が23.5%、「400～600万円未満」が19.9%などだった。

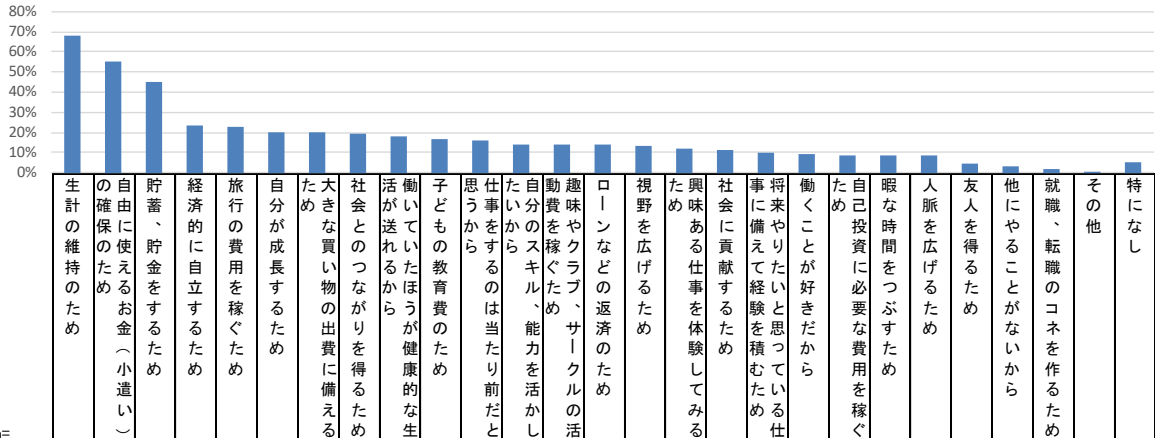
Q. 仕事探しをしていた当時の個人年収と世帯年収（いずれも税込）をお答えください。／世帯年収（単一回答）【対象者：学生以外】



8. 仕事の目的

- 仕事の目的を聞くと、「生計の維持のため」「自由に使えるお金（小遣い）の確保のため」「貯蓄、貯金をするため」といった経済的な面がまず上位にあった。その他に、「自分が成長するため」「社会とのつながりを得るため」「働いていたほうが健康的な生活が送れるから」なども上位にあった。

Q. あなたにとって仕事をする目的は何ですか。（複数回答）【対象者：全員】



	全体	生計の維持のため	自由に使えるお金（小遣い）の確保のため	貯蓄、貯金をするため	経済的に自立するため	旅行の費用を稼ぐため	自分が成長するため	大きな買い物に備えるため	社会とのつながりを得るため	活が送れるから	働いていたほうが健康的な生活を送れるから	子どもの教育費のため	思うから	仕事をしたいから	自分のスキル、能力を活かすため	趣味やクラブ、サークルの活動のため	ローンなどの返済のため	視野を広げるため	興味ある仕事を体験してみるため	社会に貢献するため	事に備えて経験を積むため	将来やりたいと思っている仕事に備えて経験を積むため	働くことが好きだから	自己投資に必要な費用を稼ぐため	暇な時間をつぶすため	人脈を広げるため	友人を得るため	他にやることがないから	就職、転職のコネを作るため	その他	特になし
<b>全体 (n=18,823)</b>	67.8	55.3	45.1	23.4	22.7	20.2	20.1	19.5	18.2	16.8	16.1	14.3	13.8	13.8	13.6	12.1	11.5	9.6	9.4	8.5	8.5	8.4	4.6	3.0	2.0	0.6	5.5				
<b>男性計 (n=5,039)</b>	82.2	45.4	38.8	25.4	19.3	16.5	20.3	17.0	16.5	15.9	18.1	14.3	12.3	19.7	10.1	9.8	12.6	8.6	6.7	7.4	6.6	7.5	3.6	3.8	2.6	0.4	3.4				
<b>女性計 (n=8,011)</b>	76.7	60.0	52.9	24.6	25.6	20.5	22.5	26.9	27.5	26.7	18.9	15.5	10.6	16.5	15.6	11.5	10.0	6.3	13.6	5.9	9.8	7.6	3.9	3.2	1.3	0.7	2.1				
<b>学生計 (n=5,773)</b>	43.0	57.3	39.8	19.8	21.7	23.1	16.8	11.4	6.7	3.7	10.3	12.6	19.6	4.8	13.8	15.1	5.8	12.9	8.3	10.3	6.4	2.0	2.4	0.6	12.1						
<b>地域別 (n=2,011)</b>	75.3	53.7	46.2	23.7	20.7	17.6	19.6	18.2	16.8	16.9	16.2	12.8	13.3	15.2	11.0	10.2	9.8	8.2	8.3	7.5	7.4	8.1	4.0	2.9	1.6	0.8	3.9				
<b>労働時間別 (n=7,334)</b>	83.5	51.5	48.2	29.1	24.4	19.8	21.8	20.5	21.0	19.9	23.6	16.0	11.9	20.7	12.8	10.3	11.9	8.8	11.0	6.9	7.2	8.5	3.9	3.5	2.3	0.4	2.1				

反転△ロスキ ...全体の数値より5ポイント以上大きい 灰色アミカゲ ...全体の数値より5ポイント以上小さい



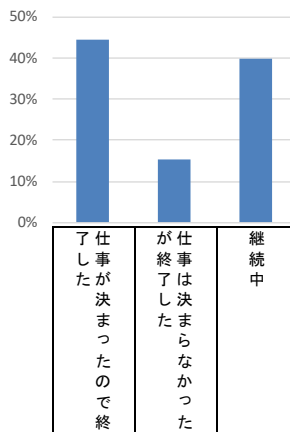




### 4. 新たな仕事の決定状況

- 新たな仕事の決定状況を聞くと、アルバイト・パート、契約社員、派遣社員では5割を超える人が「仕事が決まったので終了した」と回答した。一方、無職計では仕事が決まった人は約3割にとどまっている。また、大学生で仕事が決まった人は約5割、高校生では4割弱となっている。

Q. 最近1年間（2018年9月～2019年8月）に行った新卒以外での仕事探しはすでに終了していますか。（単一回答）【対象者：最近1年間の仕事探し経験あり】

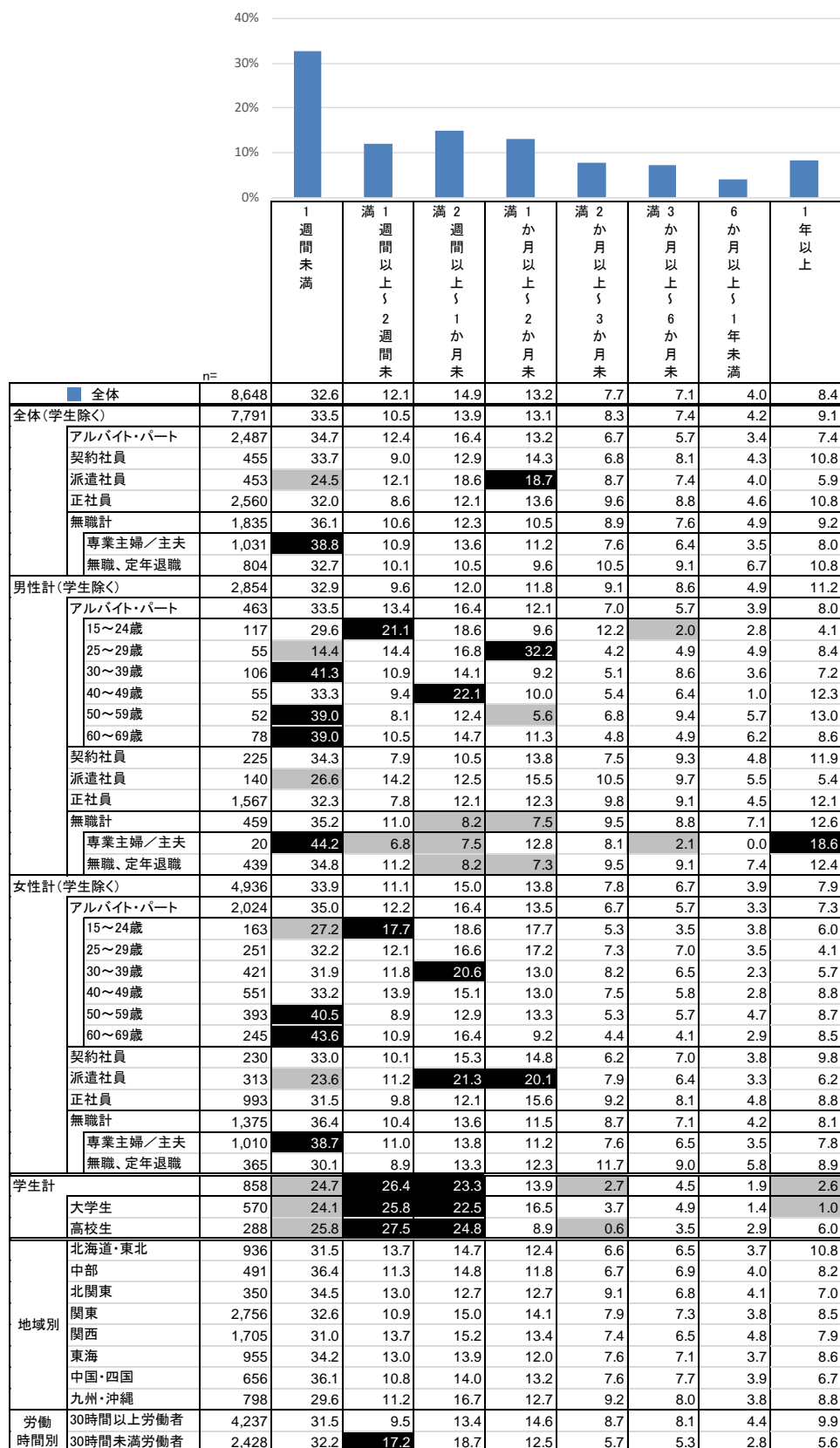


n=		終了した	が仕事は決まらなかった	継続中
■ 全体	14,385	44.7	15.4	39.9
全体(学生除く)	13,050	44.6	15.1	40.3
アルバイト・パート	3,906	52.2	11.5	36.3
契約社員	758	50.0	10.1	39.9
派遣社員	730	55.3	6.7	38.0
正社員	4,248	47.2	13.1	39.7
無職計	3,408	29.3	24.5	46.2
専業主婦/主夫	1,858	28.1	27.4	44.5
無職、定年退職	1,550	30.7	21.2	48.1
男性計(学生除く)	5,039	42.8	13.9	43.4
アルバイト・パート	844	44.1	10.8	45.1
15～24歳	198	50.2	9.0	40.8
25～29歳	116	38.2	9.1	52.6
30～39歳	188	43.2	13.2	43.6
40～49歳	118	36.6	9.8	53.5
50～59歳	95	41.4	12.8	45.8
60～69歳	128	50.1	10.9	39.0
契約社員	385	47.8	10.6	41.7
派遣社員	237	50.5	8.6	40.9
正社員	2,619	47.5	12.4	40.1
無職計	954	24.8	23.3	51.9
専業主婦/主夫	44	24.2	22.7	53.1
無職、定年退職	911	24.8	23.4	51.8
女性計(学生除く)	8,011	45.8	15.8	38.4
アルバイト・パート	3,063	54.4	11.7	33.9
15～24歳	246	53.3	13.0	33.7
25～29歳	355	57.2	13.5	29.3
30～39歳	634	55.4	10.9	33.7
40～49歳	865	52.5	11.1	36.4
50～59歳	639	51.1	10.4	38.5
60～69歳	322	62.1	14.1	23.8
契約社員	372	52.2	9.7	38.1
派遣社員	493	57.6	5.8	36.6
正社員	1,629	46.7	14.2	39.0
無職計	2,453	31.0	25.0	43.9
専業主婦/主夫	1,815	28.2	27.5	44.3
無職、定年退職	639	39.2	18.0	42.8
学生計	1,335	45.3	18.9	35.7
大学生	898	49.1	14.3	36.5
高校生	437	37.6	28.3	34.1
地域別				
北海道・東北	1,578	44.2	15.1	40.7
中部	798	44.6	16.9	38.5
北関東	607	45.2	12.5	42.3
関東	4,654	43.8	15.5	40.8
関西	2,724	47.4	15.2	37.4
東海	1,588	43.4	16.7	39.8
中国・四国	1,089	44.1	16.1	39.8
九州・沖縄	1,347	44.8	14.4	40.7
労働時間別				
30時間以上労働者	7,023	48.7	11.6	39.7
30時間未満労働者	3,674	53.6	12.5	33.9

### 5. 仕事探しにかけた期間

- 仕事探しにかけた期間を聞くと、「1週間未満」が最も多く32.6%、次いで「2週間以上～1か月未満」が14.9%などだった。求人情報を探すなどしてみたものの、それ以上の行動に移らなかった人も多いと考えられる。

Q. 最近1年間（2018年9月～2019年8月）に行った仕事探しの期間はどの程度でしたか。（単一回答）【対象者：仕事探しを終了した人】

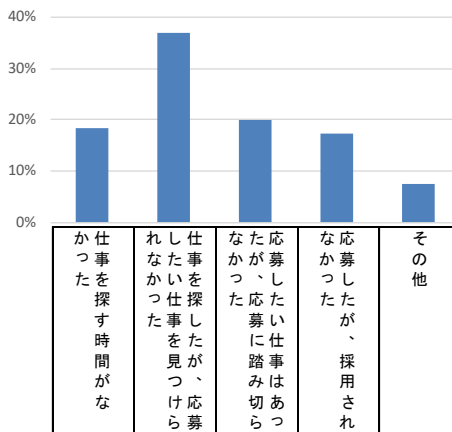




## 6. 新たな仕事が決まらなかった理由

- 仕事が決まらなかったが仕事探しを終了した人に、新たな仕事が決まらなかった理由を聞くと、「仕事を探したが、応募したい仕事を見つけられなかった」が36.9%で最も多かった。また、「応募したい仕事はあったが、応募に踏み切らなかった」「仕事を探す時間がなかった」という人もそれぞれ約2割いた。学生では「応募したが、採用されなかった」の割合が他より高くなっている。

Q. 新たな仕事が決まらなかった理由を1つだけお答えください。(単一回答)【対象者：仕事が決まらなかったが仕事探しを終了した人】



n=		18.4	36.9	19.9	17.2	7.5
■ 全体	2,219	18.4	36.9	19.9	17.2	7.5
全体(学生除く)	1,966	19.5	38.3	19.5	14.7	8.0
アルバイト・パート	448	15.2	41.0	20.7	18.0	5.1
契約社員	77	23.5	38.9	19.7	11.9	6.0
派遣社員	49	15.8	48.0	10.2	17.9	8.1
正社員	556	24.1	39.8	19.4	11.2	5.5
無職計	836	18.5	35.2	19.3	15.5	11.4
専業主婦/主夫	509	22.0	34.4	21.2	10.6	11.8
無職、定年退職	328	13.2	36.5	16.4	23.0	10.8
男性計(学生除く)	699	20.8	38.3	16.9	18.2	5.8
アルバイト・パート	91	14.5	41.8	15.9	24.5	3.4
15~24歳	18	0.0	48.3	12.9	38.8	0.0
25~29歳	11	21.7	52.9	25.3	0.0	0.0
30~39歳	25	4.4	41.0	21.7	32.9	0.0
40~49歳	12	35.3	24.2	14.5	19.4	6.5
50~59歳	12	31.1	37.5	3.4	24.5	3.4
60~69歳	14	13.4	44.6	14.2	13.9	13.9
契約社員	41	28.5	40.1	9.5	16.4	5.3
派遣社員	20	10.6	52.5	12.8	20.3	3.7
正社員	324	27.2	37.4	20.4	10.2	4.8
無職計	223	13.5	36.6	14.0	27.4	8.6
専業主婦/主夫	10	46.2	23.1	0.0	7.7	23.1
無職、定年退職	213	12.0	37.2	14.6	28.3	7.9
女性計(学生除く)	1,267	18.8	38.3	20.8	12.8	9.2
アルバイト・パート	357	15.4	40.9	21.9	16.3	5.6
15~24歳	32	16.2	38.2	18.5	24.7	2.5
25~29歳	48	16.7	28.3	25.0	20.0	10.0
30~39歳	69	10.5	41.8	25.6	12.8	9.3
40~49歳	96	16.8	46.2	20.2	14.3	2.5
50~59歳	67	12.2	51.2	18.9	11.1	6.7
60~69歳	45	22.3	28.1	23.7	23.8	2.0
契約社員	36	17.9	37.5	31.2	6.7	6.7
派遣社員	29	19.4	44.8	8.4	16.1	11.3
正社員	232	19.8	43.2	18.0	12.4	6.6
無職計	614	20.4	34.8	21.3	11.1	12.5
専業主婦/主夫	499	21.5	34.7	21.6	10.6	11.6
無職、定年退職	115	15.6	35.2	19.6	13.3	16.3
学生計	253	10.2	25.8	23.7	36.5	3.7
大学生	129	13.1	36.3	23.4	24.0	3.1
高校生	124	7.2	14.9	24.0	49.6	4.3
地域別						
北海道・東北	239	17.0	38.5	17.4	18.2	8.9
中部	135	19.7	37.8	20.4	17.8	4.3
北関東	76	20.3	41.5	9.5	22.3	6.4
関東	720	18.7	35.0	19.8	19.1	7.4
関西	414	16.7	36.4	24.2	15.9	6.8
東海	265	23.0	35.5	18.1	13.7	9.7
中国・四国	175	14.9	38.8	23.1	19.6	3.7
九州・沖縄	194	18.3	40.5	17.9	12.1	11.1
労働時間別						
30時間以上労働者	817	21.8	40.4	18.5	13.7	5.6
30時間未満労働者	460	13.9	39.8	22.3	19.8	4.2





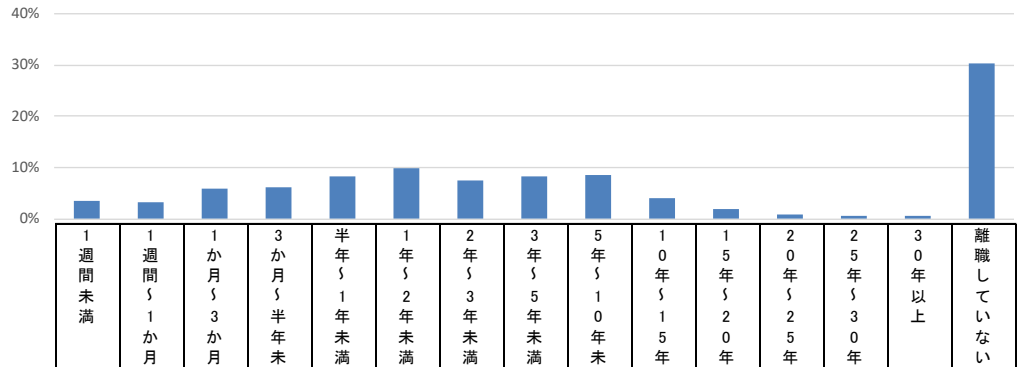




# 1. 仕事探し当時の勤続期間

● ここからは、回答者が仕事探しをしたときにどのような仕事をしていたかを見ていこう。まず、当時の仕事での勤続期間を聞くと、「半年～1年未満」から「5年～10年未満」までがそれぞれ1割弱となっている。派遣社員については、2年未満の割合が他に比べて高いと言えるだろう。 ※学生のみ、仕事探し当時就業者および1年以内就業者を対象としている。

Q. 当時の勤務先で、どれくらいの期間働きましたか。当時の勤務先で働き続けている方は「離職していない」をお選びください。（単一回答）【対象者：仕事探し当時就業者（学生のみ、当時または1年以内）】



		n=	1週間未満	1週間～1か月未満	1か月～3か月未満	3か月～半年未満	半年～1年未満	1年～2年未満	2年～3年未満	3年～5年未満	5年～10年未満	10年～15年未満	15年～20年未満	20年～25年未満	25年～30年未満	30年以上	離職していない
■ 全体		13,271	3.6	3.3	5.8	6.2	8.4	9.9	7.6	8.4	8.5	4.1	1.8	0.9	0.6	0.7	30.3
全体(学生除く)		9,642	2.4	2.2	4.8	5.6	8.0	10.2	8.6	10.6	11.5	5.6	2.5	1.2	0.7	1.0	25.1
	アルバイト・パート	3,906	3.2	2.7	6.3	6.5	9.6	10.3	8.0	8.9	10.0	3.8	1.7	0.6	0.5	0.7	27.3
	契約社員	758	0.9	1.5	3.1	4.7	8.0	12.3	9.5	12.2	11.6	5.0	2.9	1.8	0.5	2.3	23.7
	派遣社員	730	2.7	4.0	10.4	13.3	13.2	14.9	9.1	8.0	4.4	2.7	0.8	0.3	0.3	0.3	15.6
	正社員	4,248	2.0	1.6	2.7	3.7	5.6	8.9	8.9	12.2	14.1	7.8	3.6	1.7	1.1	1.1	25.0
男性計(学生除く)		4,085	2.4	2.7	4.5	6.1	7.6	9.1	8.3	10.4	12.2	6.7	2.9	1.7	1.1	1.8	22.6
	アルバイト・パート	844	3.4	5.3	8.6	10.0	12.1	8.6	8.3	6.0	7.4	2.5	0.8	0.6	1.0	2.1	23.4
	15～24歳	198	2.3	13.7	15.0	18.1	13.3	4.0	6.9	2.4	0.0	1.2	0.0	0.0	0.0	0.0	23.2
	25～29歳	116	5.2	0.0	4.0	10.2	22.1	15.9	9.6	14.3	4.8	0.0	0.0	0.0	0.0	0.0	13.9
	30～39歳	188	4.1	4.3	6.1	9.1	8.1	8.3	9.8	3.5	10.0	2.9	0.6	0.0	0.6	0.0	32.7
	40～49歳	118	2.1	1.9	6.2	6.8	9.8	9.9	9.6	7.0	10.1	4.1	1.9	2.4	1.1	0.0	27.1
	50～59歳	95	3.6	3.1	9.4	4.2	11.7	9.0	7.4	6.2	11.1	3.2	2.2	0.8	4.0	1.8	22.2
	60～69歳	128	3.6	3.0	8.6	5.6	9.7	8.1	6.4	6.3	12.2	4.3	1.1	1.0	2.1	12.2	15.9
	契約社員	385	0.8	1.5	3.2	6.2	7.1	11.2	10.6	10.2	12.8	5.5	3.0	2.5	0.6	4.6	20.3
	派遣社員	237	3.8	5.1	10.7	13.8	13.6	13.1	6.9	6.0	4.0	1.8	0.5	0.5	0.6	0.7	18.9
	正社員	2,619	2.2	1.8	2.8	4.2	5.6	8.6	8.1	12.3	14.3	8.6	3.8	2.0	1.3	1.4	23.1
女性計(学生除く)		5,558	2.5	1.8	5.0	5.3	8.4	11.0	8.8	10.7	11.0	4.8	2.2	0.8	0.4	0.4	26.9
	アルバイト・パート	3,063	3.1	1.9	5.7	5.5	8.9	10.7	7.9	9.7	10.7	4.1	1.9	0.6	0.3	0.3	28.4
	15～24歳	246	6.6	3.4	9.6	7.1	15.8	16.1	6.9	4.6	1.0	0.0	0.0	0.7	0.0	0.0	28.2
	25～29歳	355	2.9	2.2	8.3	7.4	12.0	13.5	8.1	13.7	5.2	0.5	0.0	0.0	0.0	0.2	25.9
	30～39歳	634	2.2	1.3	5.1	8.0	9.1	11.8	9.5	10.1	11.4	2.5	0.8	0.0	0.0	0.0	28.3
	40～49歳	865	3.0	1.7	4.9	4.1	7.4	9.7	8.2	9.4	12.7	5.2	1.8	0.5	0.1	0.0	31.3
	50～59歳	639	3.1	2.6	4.8	4.1	7.2	9.0	7.3	10.7	13.5	6.0	3.8	0.9	0.5	0.1	26.4
	60～69歳	322	2.8	1.4	4.5	4.1	7.5	7.8	6.0	7.5	12.1	7.9	4.2	2.5	2.0	2.5	27.2
	契約社員	372	1.1	1.5	3.0	3.2	8.9	13.4	8.4	14.4	10.3	4.5	2.8	1.1	0.5	0.0	27.1
	派遣社員	493	2.1	3.5	10.2	13.1	13.1	15.7	10.2	8.9	4.5	3.1	1.0	0.2	0.2	0.2	14.0
	正社員	1,629	1.7	1.2	2.7	2.8	5.7	9.5	10.2	12.2	13.6	6.5	3.1	1.3	0.7	0.6	28.1
学生計		3,629	6.8	6.1	8.6	7.6	9.4	9.2	4.9	2.5	0.6	0.1	0.0	0.0	0.1	0.2	44.1
	大学生	2,767	5.2	4.8	7.6	7.8	8.2	10.0	5.9	3.1	0.7	0.1	0.0	0.0	0.2	0.2	46.3
	高校生	862	11.8	10.4	11.8	6.7	13.1	6.5	2.0	0.4	0.2	0.0	0.0	0.0	0.0	0.0	37.1
地域別																	
	北海道・東北	1,351	3.6	3.8	6.4	6.6	8.9	10.7	7.3	8.0	8.6	3.5	2.1	1.0	0.3	0.6	28.6
	中部	735	2.9	3.1	6.2	7.1	8.4	10.0	8.8	8.9	8.8	4.2	2.2	0.9	1.0	1.0	26.4
	北関東	559	7.2	3.5	5.2	5.9	6.8	9.0	10.2	8.4	6.5	3.8	1.2	0.5	0.5	0.6	30.7
	関東	4,461	3.2	3.1	5.8	6.4	8.9	10.3	7.6	7.8	8.1	3.9	1.8	1.0	0.6	0.9	30.7
	関西	2,575	4.0	3.4	5.1	6.4	8.4	9.5	7.3	8.4	8.7	4.2	1.8	0.8	0.6	0.8	30.6
	東海	1,417	2.9	1.5	6.4	5.9	8.2	10.1	7.9	9.0	9.9	4.8	1.8	0.7	0.7	0.6	29.7
	中国・四国	968	4.1	3.0	6.7	4.2	7.3	9.0	5.7	10.3	8.7	4.4	2.4	0.4	0.3	0.9	32.6
	九州・沖縄	1,204	3.8	5.1	5.6	6.0	7.6	9.1	7.8	8.1	8.5	3.9	1.4	1.0	0.4	0.4	31.3
労働時間別																	
	30時間以上労働者	7,330	2.0	2.3	4.6	4.9	7.5	10.2	8.8	11.2	12.1	6.2	2.8	1.4	0.8	1.2	24.1
	30時間未満労働者	5,941	5.7	4.5	7.3	7.7	9.5	9.5	6.1	4.9	4.1	1.4	0.7	0.2	0.2	0.2	38.0

## 2. 仕事探し当時の契約内容（勤務地の限定）

- 当時の仕事が、勤務地が限定される契約だったかを聞くと、アルバイト・パート、契約社員、派遣社員では「あてはまる」が約7割だった。正社員では「あてはまる」が約5割だった。学生では、「わからない」の割合が他より高い。

Q. 当時の仕事に、以下の内容はあてはまりますか。／勤務地が限定され、転居を伴う異動がない契約である（単一回答）【対象者：仕事探し当時就業者（学生のみ、当時または1年以内）】



### 3. 仕事探し当時の契約内容（仕事内容の限定）

- 当時の仕事が、職種が限定される契約だったかを聞くと、アルバイト・パート、契約社員、派遣社員では「あてはまる」が6割以上だった。正社員では「あてはまる」が4割強だった。学生では、「わからない」の割合が他より高い。

Q. 当時の仕事に、以下の内容はあてはまりますか。／職種や仕事内容が限定され、他の職種や仕事内容への異動はない契約である（単一回答）【対象者：仕事探し当時就業者（学生のみ、当時または1年以内）】





### 4. 仕事探し当時の契約内容（勤務時間の限定）

- 当時の仕事が、勤務時間が限定される契約だったかを聞くと、アルバイト・パートでは「あてはまる」が56.0%だった。契約社員、派遣社員では「あてはまらない」が6割前後、正社員では「あてはまらない」が8割弱だった。学生では、「わからない」の割合が他より高い。

Q. 当時の仕事に、以下の内容はあてはまりますか。／勤務時間が通常の正社員よりも短く限定されている、または残業がない契約である（単一回答）  
【対象者：仕事探し当時就業者（学生のみ、当時または1年以内）】



### 5. 仕事探し当時の契約内容（期間の限定）

- 当時の仕事が、期間が限定される契約だったかを聞くと、「あてはまる」が契約社員、派遣社員では約7割、アルバイト・パートでは5割弱だった。正社員では「あてはまらない」が7割以上だった。学生では、「わからない」の割合が他より高い。

Q. 当時の仕事に、以下の内容はあてはまりますか。／期間の定めがある契約である（更新の可能性がある場合を含む）（単一回答）【対象者：仕事探し当時就業者（学生のみ、当時または1年以内）】

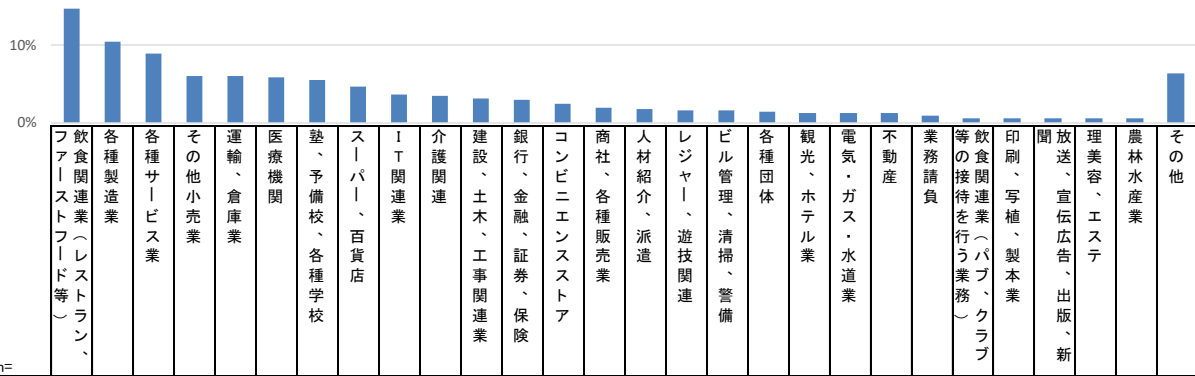


### 6. 仕事探し当時の業種

- 当時の勤務先の業種を聞くと、「飲食関連業（レストラン、ファーストフード等）」14.8%、「各種製造業」10.4%、「各種サービス業」8.9%などだった。「飲食関連業（レストラン、ファーストフード等）」はアルバイト・パートと学生で他より割合が高い。

Q. 当時の勤務先の業種をお答えください。（単一回答）【対象者：仕事探し当時就業者（学生のみ、当時または1年以内）】

20%



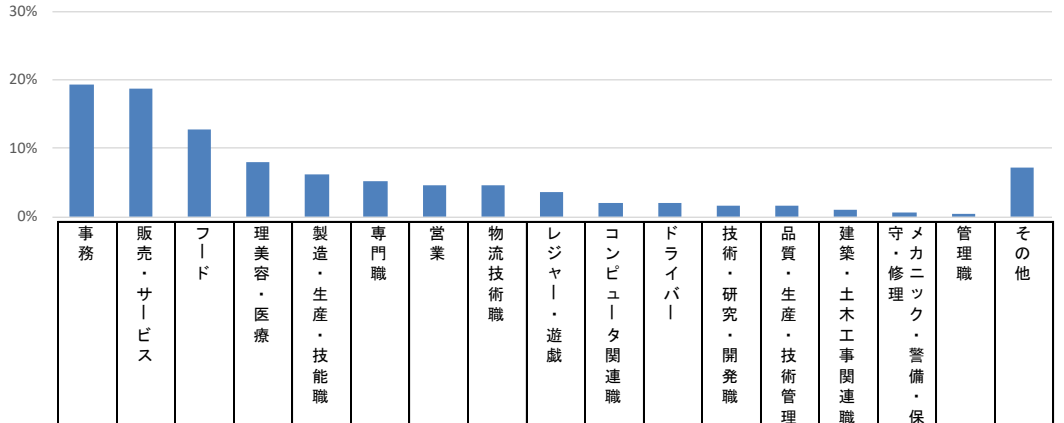
n=

	全体	飲食関連業（レストラン、ファーストフード等）	各種製造業	各種サービス業	その他小売業	運輸、倉庫業	医療機関	塾、予備校、各種学校	スーパー、百貨店	IT関連業	介護関連	建設、土木、工事関連業	銀行、金融、証券、保険	コンビニエンスストア	商社、各種販売業	人材紹介、派遣	レジャー、遊技関連	ビル管理、清掃、警備	各種団体	観光、ホテル業	電気・ガス・水道業	不動産	業務請負	等の接待を行う業務	飲食関連業（パブ、クラブ）	印刷、写植、製本業	放送、宣伝広告、出版、新聞	理美容、エステ	農林水産業	その他
全体 (学生除く)	13,271	14.8	10.4	8.9	6.1	6.0	5.8	5.5	4.7	3.6	3.4	3.2	3.0	2.5	2.0	1.7	1.6	1.6	1.5	1.2	1.2	1.2	0.9	0.6	0.6	0.6	0.5	0.5	6.3	
男性計 (学生除く)	4,085	5.5	19.2	8.8	4.3	9.8	3.3	2.1	2.8	7.8	3.5	5.9	3.0	1.1	2.8	1.7	1.3	3.0	1.4	1.0	1.6	1.6	0.8	0.8	0.7	0.6	0.3	0.5	4.7	
女性計 (学生除く)	5,558	8.8	9.5	10.4	7.7	4.4	10.4	3.0	5.1	2.5	5.1	3.0	4.7	1.5	2.3	1.7	1.3	1.0	2.2	1.4	1.2	1.4	1.0	0.7	0.5	0.8	0.9	0.3	7.2	
学生計	3,629	34.6	1.9	6.8	5.8	4.1	1.7	13.3	6.3	0.6	0.5	0.6	0.3	5.7	0.7	1.7	2.4	1.0	0.7	1.0	0.6	0.3	0.7	0.3	0.5	0.4	0.3	0.7	6.6	
地域別	1,351	12.8	9.3	9.4	6.9	5.1	7.1	3.6	6.6	2.9	4.2	5.2	3.1	1.8	2.2	1.3	0.8	2.6	1.5	1.8	1.1	0.5	0.8	0.8	0.3	1.0	0.5	0.7	6.0	
労働時間別	7,330	6.0	15.9	9.0	5.3	6.6	7.8	2.2	3.3	5.7	4.5	5.0	4.5	1.1	2.8	1.6	1.2	1.7	1.8	1.1	1.6	1.6	0.7	0.5	0.8	0.8	0.6	0.6	5.9	

### 7. 仕事探し当時の職種（大分類）

- 仕事探し当時の職種は、「事務」19.3%、「販売・サービス」18.7%、「フード」12.8%などだった。「販売・サービス」や「フード」はアルバイト・パートや学生で他より割合が高い。 ※学生で割合が高い「専門職」には、塾講師、家庭教師などを含む。

Q. 当時の勤務先でしていた仕事の職種は何ですか。（単一回答）【対象者：仕事探し当時就業者（学生のみ、当時または1年以内）】

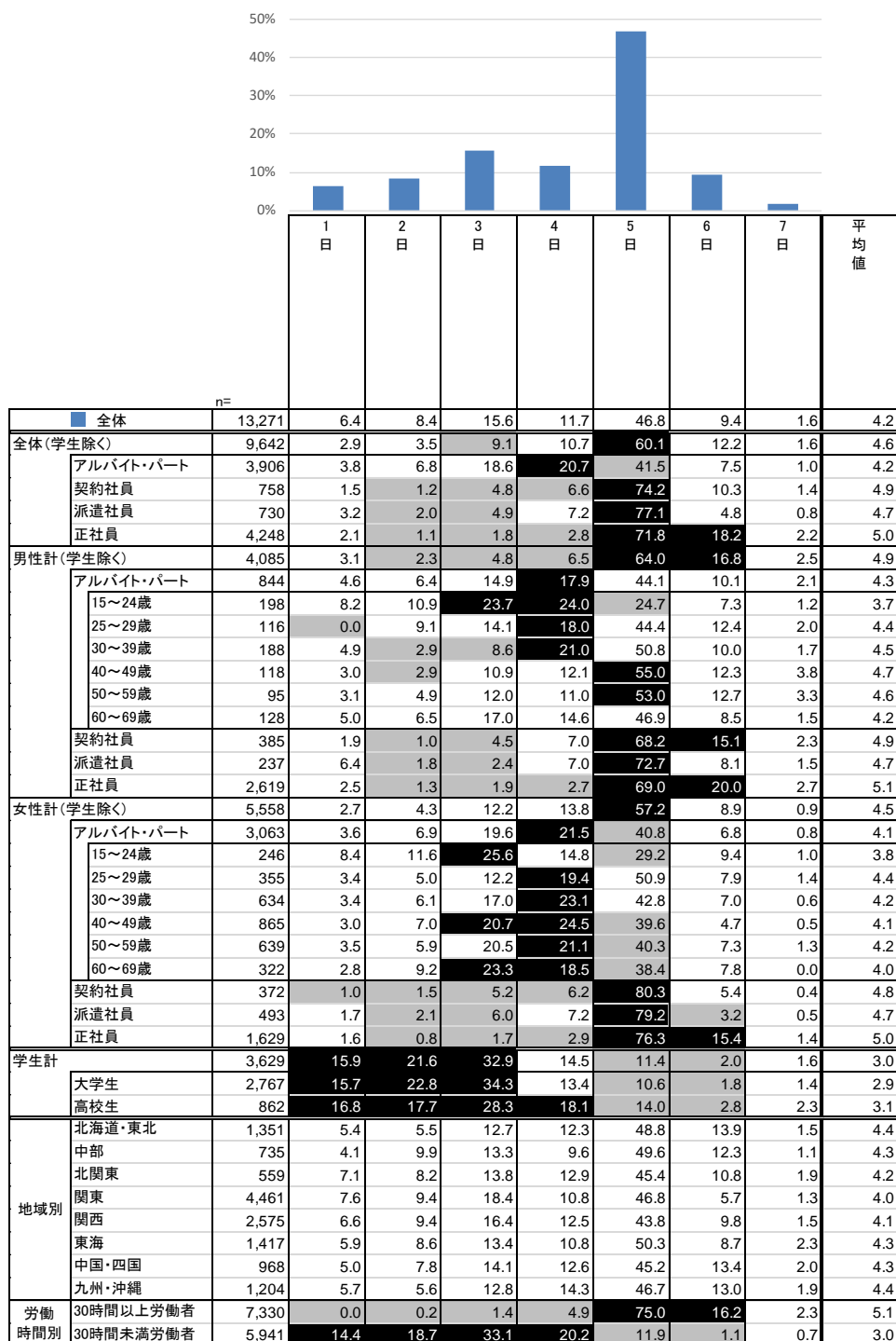


	n	事務	販売・サービス	フード	理美容・医療	製造・生産・技能職	専門職	営業	物流技術職	レジャー・遊戯	コンピュータ関連職	ドライバー	技術・研究・開発職	品質・生産・技術管理	建築・土木工事関連職	守・修理	メカニック・整備・保	管理職	その他
■ 全体	13,271	19.3	18.7	12.8	8.1	6.2	5.3	4.6	4.6	3.6	2.1	2.0	1.7	1.6	1.1	0.6	0.5	0.5	7.3
全体(学生除く)	9,642	25.4	14.8	6.6	10.5	7.5	2.5	5.9	4.5	2.7	2.7	2.4	2.2	2.1	1.6	0.7	0.6	0.6	7.1
アルバイト・パート	3,906	19.4	23.1	12.0	10.1	6.7	3.0	1.7	6.2	4.1	0.7	1.5	0.2	0.7	0.8	0.7	0.4	0.4	8.7
契約社員	758	32.1	11.2	1.9	6.9	7.0	2.9	5.7	5.1	1.9	2.4	4.1	2.7	2.4	1.9	1.3	0.9	0.9	9.6
派遣社員	730	46.9	7.3	2.3	4.2	15.2	1.6	2.3	7.3	0.3	2.8	0.2	1.9	1.5	0.4	0.4	0.3	0.3	5.2
正社員	4,248	26.0	9.1	3.3	12.7	7.1	2.2	10.5	2.5	2.0	4.7	3.4	4.0	3.4	2.4	0.6	0.8	0.8	5.5
男性計(学生除く)	4,085	15.8	11.6	4.7	5.9	10.3	2.7	9.7	5.9	2.4	5.4	5.0	4.3	3.6	3.5	1.5	0.9	0.9	6.7
アルバイト・パート	844	9.3	20.4	11.5	3.1	7.3	4.6	3.0	11.1	4.4	1.7	5.2	0.7	1.3	3.3	2.9	0.6	0.6	9.5
15~24歳	198	6.8	17.7	26.8	1.2	4.8	6.4	2.4	10.6	8.9	1.2	4.5	0.0	0.0	2.3	1.7	1.2	1.2	3.5
25~29歳	116	11.6	27.1	7.9	2.0	4.0	5.3	6.3	9.9	2.0	0.0	2.3	0.0	0.0	6.6	4.1	0.0	0.0	10.9
30~39歳	188	6.1	27.3	10.4	2.9	9.5	3.7	2.3	12.8	4.6	2.9	2.0	0.0	1.7	3.2	1.7	0.6	0.6	8.3
40~49歳	118	9.2	17.7	5.6	5.8	7.8	3.8	1.0	14.3	2.6	0.5	11.9	0.5	2.9	5.4	2.4	0.0	0.0	8.6
50~59歳	95	10.4	12.2	7.3	3.5	10.5	5.3	3.3	12.5	1.8	4.5	7.8	2.2	2.6	3.1	2.2	0.4	0.4	10.5
60~69歳	128	15.2	16.8	1.6	4.9	8.0	2.9	3.5	6.4	2.8	1.5	5.3	2.5	1.3	0.5	6.2	1.0	1.0	19.6
契約社員	385	18.4	10.2	2.0	4.3	9.3	3.1	7.7	7.2	1.5	4.5	6.5	4.1	3.6	3.3	2.5	1.3	1.3	10.3
派遣社員	237	21.8	6.0	2.3	1.3	27.2	1.7	2.2	16.3	0.0	6.0	0.5	4.5	1.9	1.4	0.9	0.4	0.4	5.5
正社員	2,619	17.0	9.6	3.2	7.4	9.9	2.1	12.9	3.2	2.1	6.6	5.1	5.5	4.4	3.8	1.0	1.0	1.0	5.4
女性計(学生除く)	5,558	32.5	17.2	8.0	14.0	5.5	2.4	3.2	3.5	3.0	0.8	0.5	0.7	0.9	0.1	0.1	0.3	0.3	7.4
アルバイト・パート	3,063	22.2	23.9	12.1	12.0	6.6	2.6	1.4	4.8	4.1	0.4	0.5	0.1	0.5	0.1	0.1	0.3	0.3	8.5
15~24歳	246	5.8	35.9	26.1	5.8	5.4	1.9	3.0	4.4	5.2	0.3	0.7	0.0	0.3	0.0	0.0	0.3	0.3	4.9
25~29歳	355	16.2	28.0	12.9	11.3	5.9	2.4	1.1	4.3	6.3	0.7	0.2	0.2	0.5	0.2	0.2	0.2	0.2	9.5
30~39歳	634	19.8	21.4	12.7	14.3	7.5	1.8	1.3	5.8	5.4	0.1	0.6	0.1	0.4	0.1	0.1	0.3	0.3	8.4
40~49歳	865	23.5	22.4	11.2	12.5	7.4	2.4	1.3	5.8	3.1	0.6	0.6	0.0	0.7	0.1	0.0	0.3	0.3	8.3
50~59歳	639	32.1	22.6	7.9	12.0	5.4	2.9	1.4	3.7	2.6	0.5	0.3	0.0	0.6	0.1	0.1	0.2	0.2	7.7
60~69歳	322	23.5	21.7	10.0	11.9	6.4	4.4	1.1	3.4	3.9	0.3	0.3	0.0	0.0	0.0	0.0	0.6	0.6	12.5
契約社員	372	46.3	12.2	1.8	9.7	4.5	2.8	3.6	3.0	2.3	0.2	1.5	1.3	1.1	0.4	0.0	0.4	0.4	8.8
派遣社員	493	58.9	8.0	2.3	5.6	9.4	1.5	2.3	3.0	0.5	1.3	0.0	0.7	1.3	0.0	0.2	0.2	0.2	5.0
正社員	1,629	40.5	8.4	3.4	21.1	2.6	2.4	6.6	1.3	1.9	1.6	0.5	1.6	1.7	0.1	0.1	0.3	0.3	5.7
学生計	3,629	3.2	28.8	29.2	1.7	2.4	12.6	1.1	4.7	6.0	0.3	0.7	0.4	0.3	0.0	0.3	0.2	0.2	8.0
大学生	2,767	3.7	27.4	26.2	1.9	2.1	16.2	1.0	4.5	6.4	0.4	0.5	0.6	0.4	0.0	0.4	0.1	0.1	8.1
高校生	862	1.3	33.6	39.1	1.2	3.5	1.0	1.5	5.2	4.5	0.0	1.3	0.0	0.0	0.0	0.0	0.4	0.4	7.5
地域別																			
北海道・東北	1,351	19.0	21.3	11.0	9.7	6.7	3.3	4.5	3.5	4.6	1.5	1.8	1.2	1.5	2.1	0.9	0.7	0.7	6.9
中部	735	15.7	17.6	15.2	8.4	9.8	3.9	4.1	4.0	5.0	1.0	2.2	1.2	2.6	1.3	0.2	0.9	0.9	6.8
北関東	559	13.4	23.3	10.9	8.0	8.6	3.7	2.4	5.9	4.3	1.2	1.9	3.8	2.5	1.7	0.2	0.3	0.3	7.9
関東	4,461	21.9	17.5	12.8	6.4	3.8	6.9	5.0	4.7	3.3	3.1	1.9	1.9	1.2	0.8	0.7	0.5	0.5	7.7
関西	2,575	19.7	17.7	12.7	8.7	5.5	6.0	4.8	6.2	3.7	1.6	1.7	2.0	1.6	0.7	0.5	0.3	0.3	6.6
東海	1,417	15.8	17.9	12.4	8.3	11.0	4.4	4.8	4.4	2.5	2.0	2.2	2.0	2.4	1.5	0.3	0.5	0.5	7.7
中国・四国	968	18.5	19.5	16.0	9.4	7.4	3.9	4.8	2.6	2.5	1.7	2.4	1.3	1.1	1.4	0.5	0.2	0.2	7.0
九州・沖縄	1,204	19.3	20.8	12.3	10.4	5.4	3.5	4.3	3.4	4.4	1.6	2.4	0.6	1.3	1.3	0.5	0.5	0.5	8.1
労働時間別																			
30時間以上労働者	7,330	26.7	11.9	5.0	10.7	8.4	2.1	7.5	3.6	2.5	3.5	2.8	2.8	2.5	1.9	0.6	0.7	0.7	6.9
30時間未満労働者	5,941	10.3	26.9	22.5	4.9	3.4	9.2	1.1	5.8	5.0	0.3	0.9	0.4	0.4	0.2	0.5	0.2	0.2	8.0

### 8. 仕事探し当時の勤務日数（週あたり）

- 仕事探し当時の週あたりの勤務日数は、契約社員、派遣社員、正社員では「5日」が7割以上だった。正社員では「6日」も2割弱いる。アルバイト・パートでは「5日」が約4割、「4日」「3日」がそれぞれ2割前後だった。

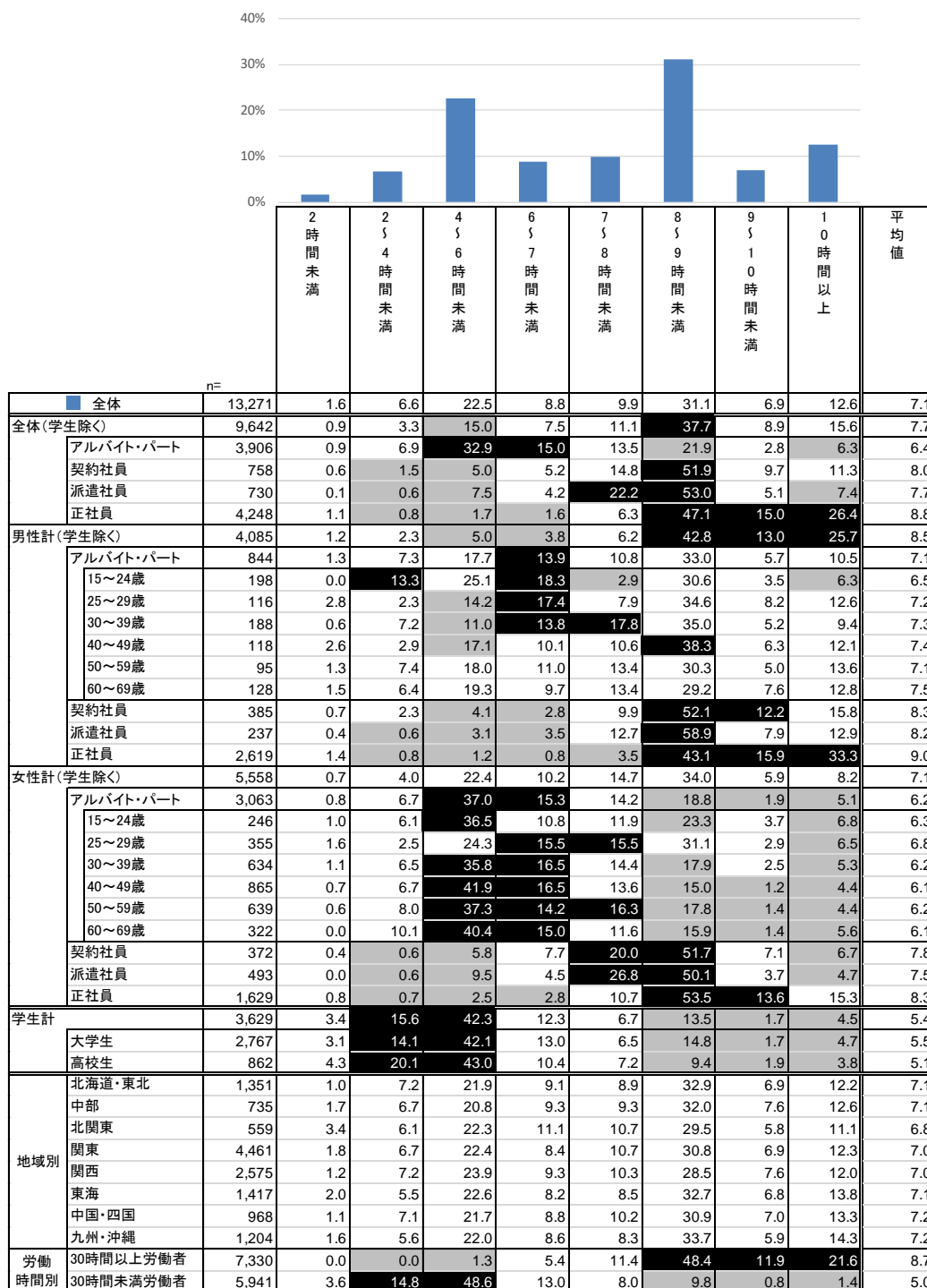
Q. その仕事では、1週間に何日くらい働いていましたか。（単一回答）【対象者：仕事探し当時就業者（学生のみ、当時または1年以内）】



### 9. 仕事探し当時の勤務時間（1日あたり）

- 仕事探し当時の1日あたりの勤務時間は、契約社員、派遣社員、正社員では「8～9時間」が5割前後だった。正社員では「10時間以上」も26.4%いる。アルバイト・パートでは「8～9時間未満」は約2割で、「4～6時間未満」が約3割だった。

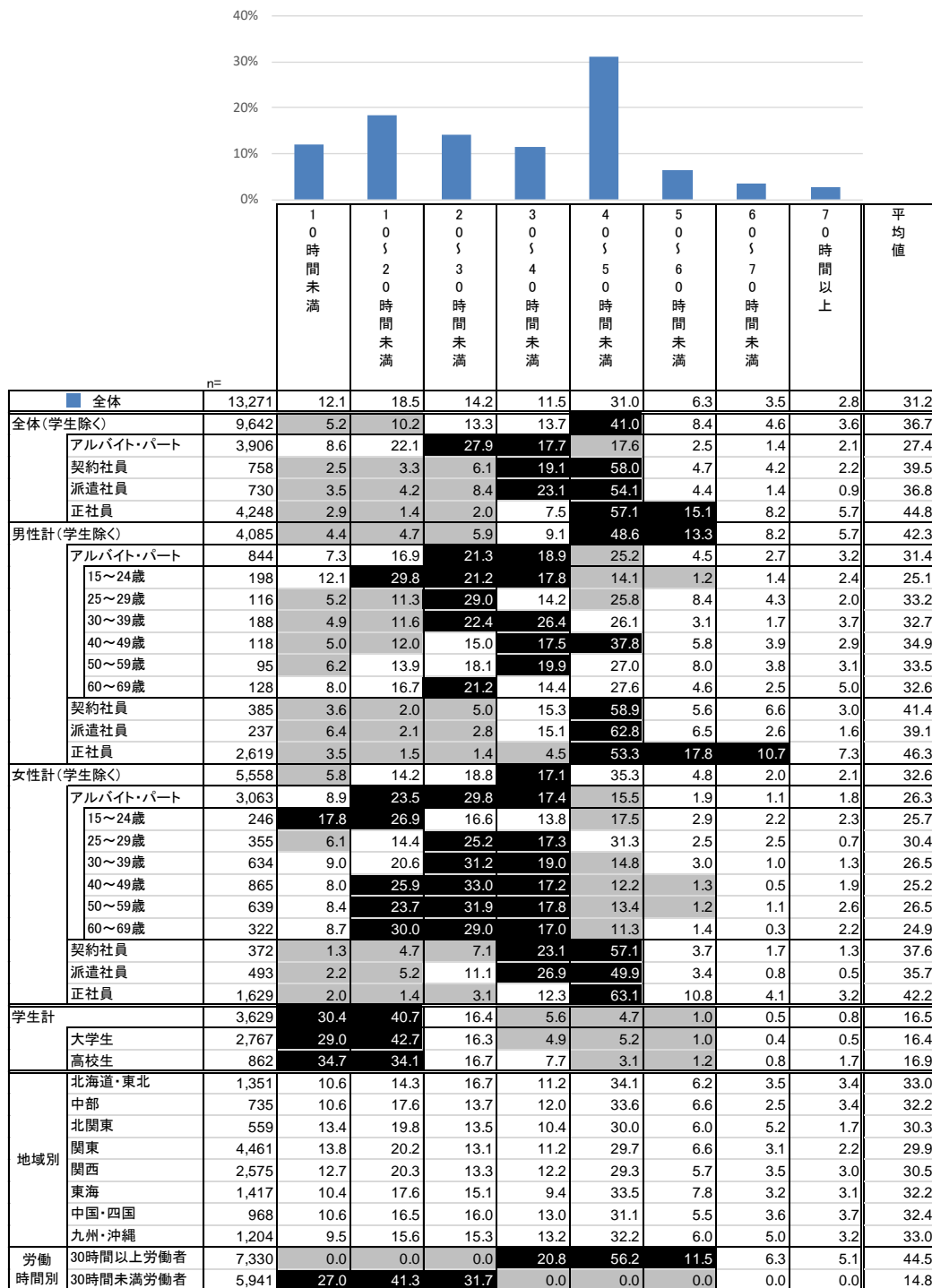
Q. その仕事では、1日に何時間くらい働いていましたか。（数値回答）【対象者：仕事探し当時就業者（学生のみ、当時または1年以内）】



### 10. 仕事探し当時の勤務時間（週あたり）

- 仕事探し当時の週あたり勤務日数と1日あたり勤務時間から、週あたりの勤務時間を算出した。契約社員、派遣社員、正社員では「40～50時間未満」が5割以上だった。正社員では「50～60時間未満」も15.1%いる。アルバイト・パートでは「20～30時間未満」が27.9%、「10～20時間未満」が22.1%だった。

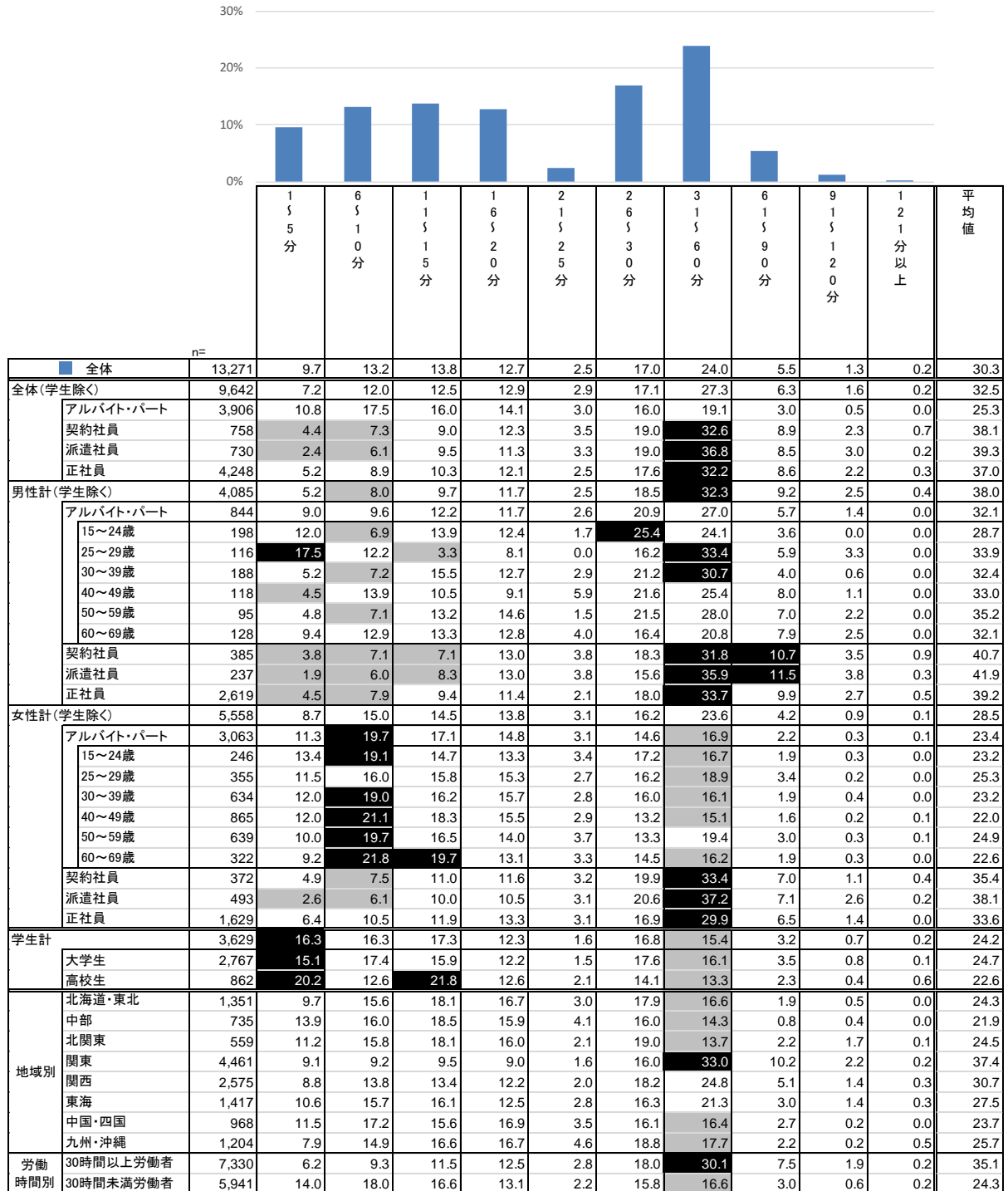
Q. その仕事では、1週間に何日くらい働いていましたか。（単一回答） × その仕事では、1日に何時間くらい働いていましたか。（数値回答）【対象者：仕事探し当時就業者（学生のみ、当時または1年以上）】



### 11. 仕事探し当時の通勤時間

- 仕事探し当時の通勤時間を聞くと、契約社員、派遣社員、正社員では「31～60分」が3割以上だった。アルバイト・パートでは通勤時間が比較的短く、「31～60分」は19.1%、「6～10分」が17.5%などだった。また、地域別に見ると関東では通勤時間が他よりも長く、「31～60分」が33.0%となっている。

Q. その仕事の勤務先までの通勤時間はどれくらいでしたか。片道の通勤時間をお答えください。（数値回答）【対象者：仕事探し当時就業者（学生のみ、当時または1年以内）】

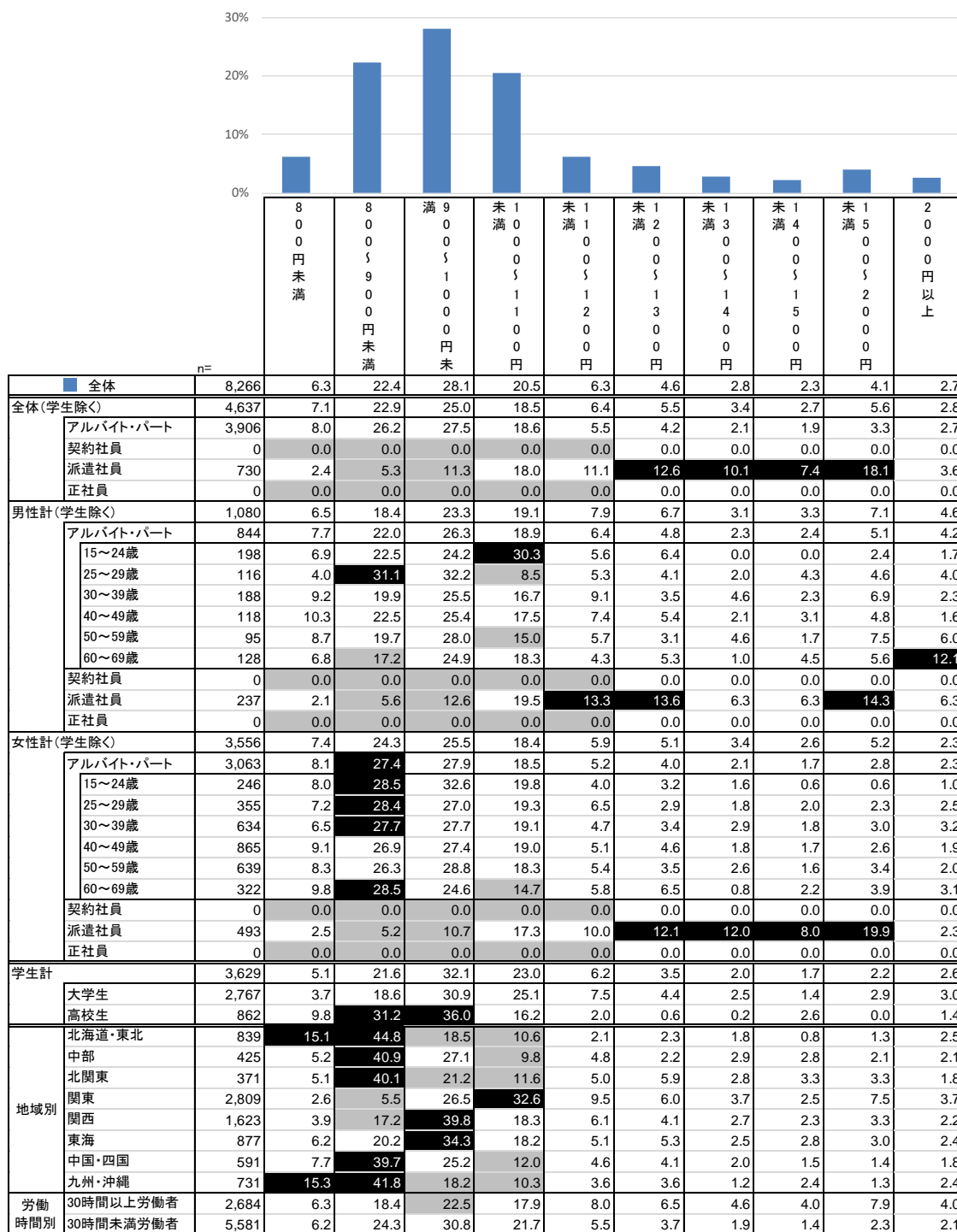




## 12. 仕事探し当時の時給

- 仕事探し当時の時給は、アルバイト・パートでは「900～1000円未満」が27.5%、「800～900円未満」が26.2%など。派遣社員では、「1500～2000円未満」が18.1%、「1000～1100円未満」が18.0%などだった。地域による違いもあると考えられる。

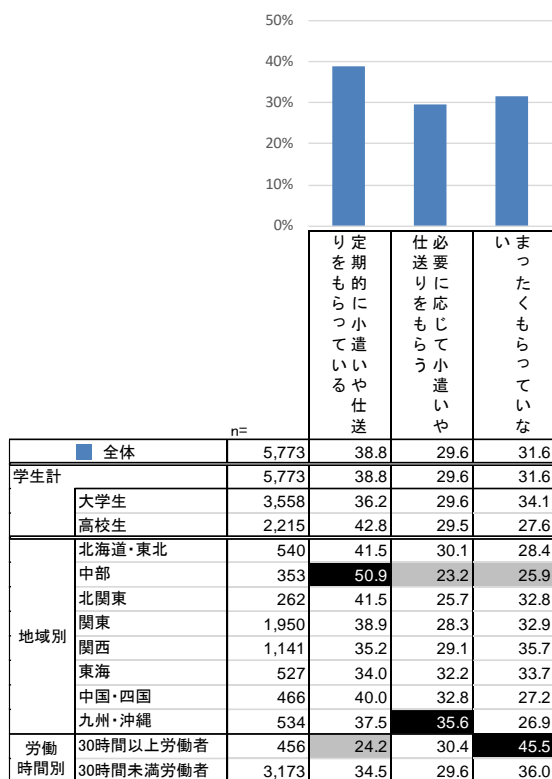
Q. その仕事の給与は時給にするといくらでしたか。(単一回答)【対象者：仕事探し当時就業者(アルバイト・パート、派遣社員)】



## 13. 小遣い、仕送りの有無（学生）

- 学生に小遣いや仕送りの有無を聞くと、「定期的に小遣いや仕送りを受けている」38.8%、「必要に応じて小遣いや仕送りを受けよう」29.6%、「まったく受けていない」31.6%だった。

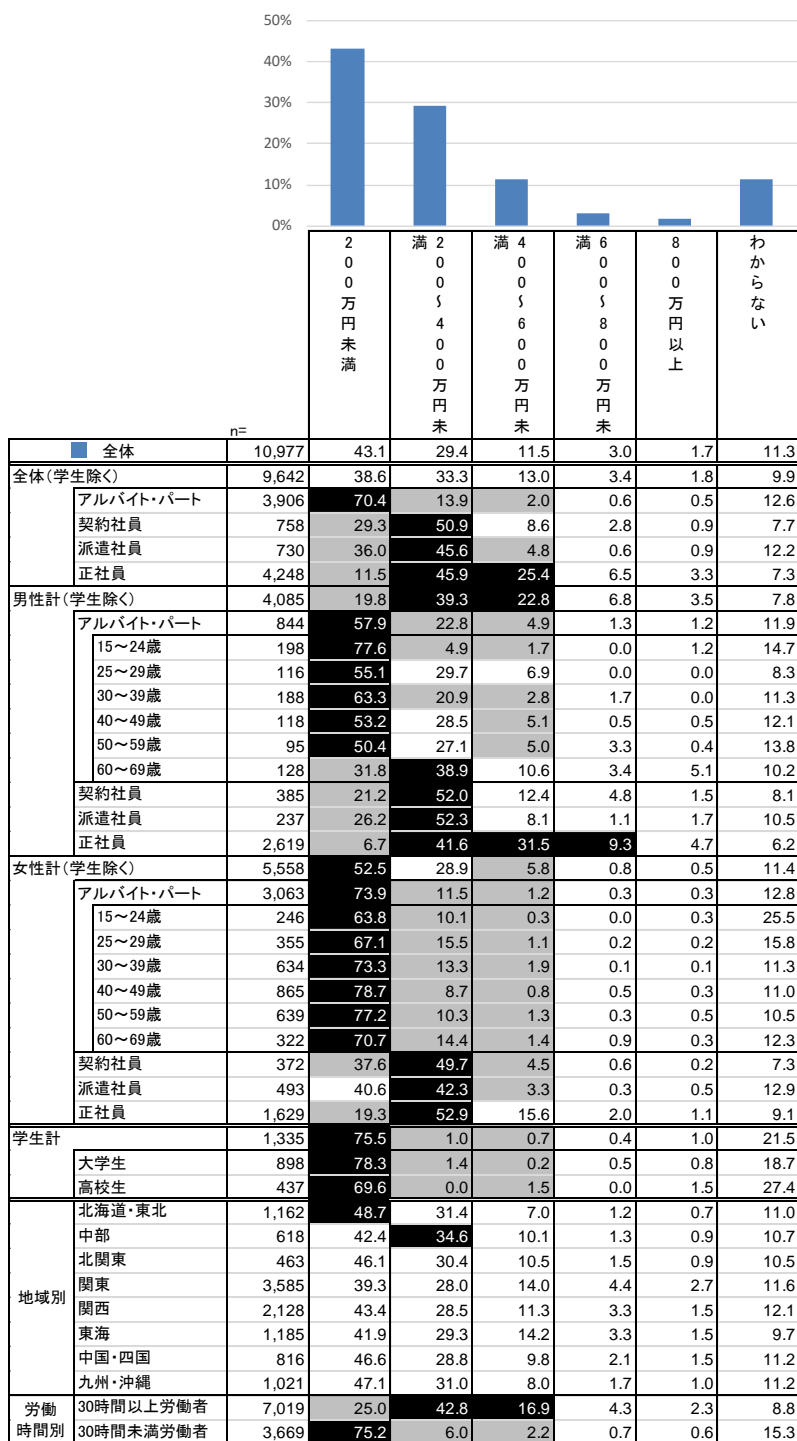
Q. 現在、あなたは親から小遣いや仕送りを受けていますか。（単一回答）【対象者：学生】



### 14. 仕事探し当時の個人年収

- 仕事探し当時の個人年収を聞くと、アルバイト・パートでは「200万円未満」が70.4%。契約社員、派遣社員、正社員では「200～400万円未満」が4割以上。正社員では「400～600万円以上」が25.4%だった。 ※世帯年収はp.9参照。

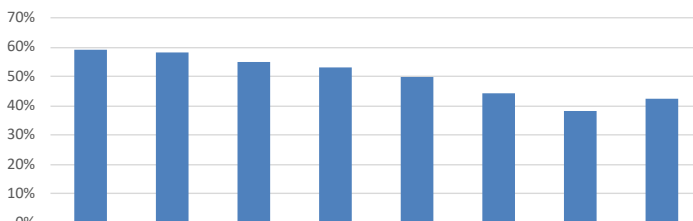
Q. 仕事探しをしていた当時の個人年収と世帯年収（いずれも税込）をお答えください。／個人年収（単一回答）【対象者：仕事探し当時就業者（学生のみ、最近1年間の仕事探し経験あり）】



### 15. 仕事探し当時の仕事の満足度

● 仕事探し当時の仕事についての満足度を聞くと、「休日」について満足していた人は全体の59.1%、「通勤時間」について満足していた人は58.0%、「総合的に」満足していた人は42.3%だった。アルバイト・パートでは「通勤時間」の、派遣社員では「休日」の満足度が他より高い。一方で、契約社員と派遣社員では「雇用形態」、正社員では「休日」「勤務時間」などの満足度が他より低くなっている。

Q. あなたはその仕事に満足していましたか。以下それぞれの項目についてお答えください。（「とても満足していた」「まあ満足していた」「どちらともいえない」「やや不満であった」「とても不満であった」のうち、「とても満足していた」「まあ満足していた」を選択した人の割合）【対象者：仕事探し当時就業者（学生のみ、当時または1年以内）】



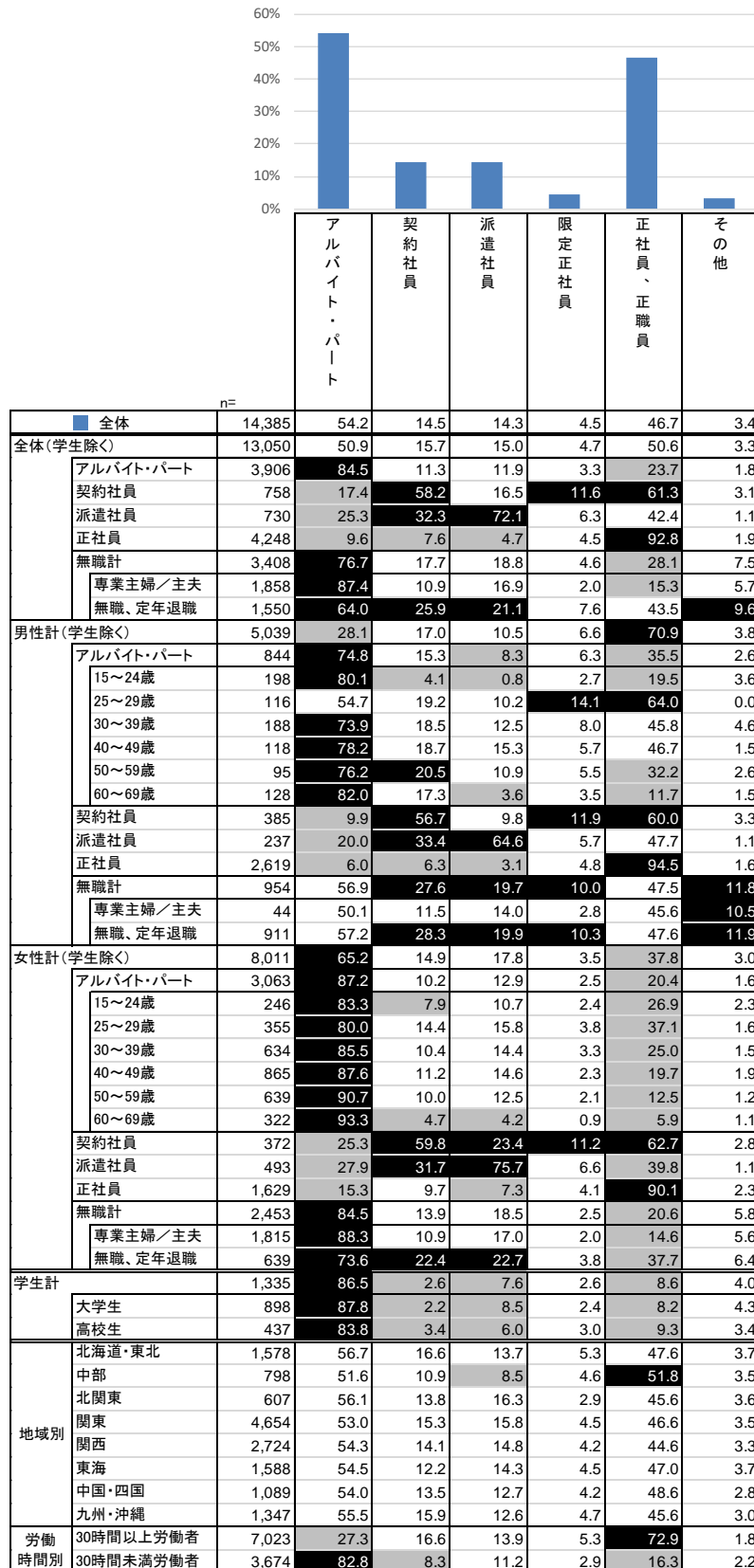
		n=	休日	通勤時間	勤務時間	雇用形態	仕事内容	職場の雰囲気	給与	総合的に
■ 全体		13,271	59.1	58.0	54.8	52.9	49.8	44.2	38.4	42.3
全体(学生除く)		9,642	58.1	58.2	52.6	50.8	45.9	39.3	33.3	36.9
アルバイト・パート		3,906	63.3	64.1	58.3	50.1	50.9	43.8	40.0	44.7
契約社員		758	60.5	57.3	54.4	34.7	41.8	39.6	28.6	33.6
派遣社員		730	70.0	53.2	59.0	43.7	45.8	39.5	36.5	41.1
正社員		4,248	50.8	54.0	46.0	55.5	42.0	35.0	27.5	29.5
男性計(学生除く)		4,085	50.7	50.6	45.6	48.4	41.0	34.1	28.1	30.0
アルバイト・パート		844	53.6	49.1	49.3	44.5	45.6	38.1	35.6	39.1
15～24歳		198	50.3	42.0	47.9	61.3	47.7	42.5	50.4	45.2
25～29歳		116	55.2	49.3	51.6	49.1	47.1	40.0	33.0	40.0
30～39歳		188	52.0	48.4	47.2	36.0	49.5	36.0	36.0	38.5
40～49歳		118	52.7	47.4	47.1	33.3	39.5	32.8	24.7	29.8
50～59歳		95	53.9	48.1	44.2	30.5	33.8	31.2	23.3	29.4
60～69歳		128	59.9	63.4	58.3	47.3	49.5	42.4	33.8	45.8
契約社員		385	53.7	53.6	50.7	32.0	36.1	33.8	23.8	27.5
派遣社員		237	61.2	45.2	51.1	34.3	40.6	31.4	26.4	32.7
正社員		2,619	48.4	51.1	43.2	53.4	40.3	33.1	26.5	27.2
女性計(学生除く)		5,558	63.5	63.9	57.8	52.5	49.5	43.1	37.1	41.9
アルバイト・パート		3,063	65.9	68.2	60.8	51.7	52.4	45.4	41.2	46.3
15～24歳		246	57.6	62.9	55.6	55.4	55.9	51.1	48.9	46.5
25～29歳		355	61.9	65.3	57.4	57.6	52.2	48.8	40.5	43.7
30～39歳		634	67.1	67.0	60.8	56.6	54.6	47.9	41.4	50.3
40～49歳		865	67.8	70.1	61.9	47.2	50.8	43.0	39.5	44.9
50～59歳		639	65.1	67.6	59.7	46.8	47.4	41.2	37.8	42.6
60～69歳		322	71.0	73.6	67.6	54.3	60.2	47.7	46.8	52.2
契約社員		372	67.6	61.1	58.3	37.6	47.7	45.6	33.5	39.9
派遣社員		493	74.2	57.0	62.8	48.3	48.3	43.3	41.4	45.1
正社員		1,629	54.6	58.5	50.4	58.9	44.8	38.0	29.1	33.1
学生計		3,629	61.9	57.2	60.7	58.4	60.0	57.2	51.8	56.8
大学生		2,767	64.1	57.7	61.8	60.0	60.9	58.9	52.1	58.6
高校生		862	54.7	55.7	57.1	53.2	57.0	51.7	51.0	51.1
地域別										
北海道・東北		1,351	57.5	62.3	53.3	49.8	49.8	42.2	38.0	41.8
中部		735	57.4	59.8	56.7	54.3	51.1	41.1	34.4	39.5
北関東		559	57.4	61.1	54.4	51.5	48.7	40.4	34.0	38.1
関東		4,461	61.7	54.6	55.8	55.3	49.9	45.9	41.3	44.0
関西		2,575	59.7	58.9	55.8	51.6	50.3	44.5	38.1	42.6
東海		1,417	60.0	61.4	53.9	52.5	48.2	43.8	39.4	42.0
中国・四国		968	55.0	59.4	52.0	54.4	50.6	44.6	34.4	42.0
九州・沖縄		1,204	54.1	55.8	53.4	49.0	48.8	43.0	34.8	40.0
労働時間別										
30時間以上労働者		7,330	54.4	55.3	49.5	49.9	43.5	37.0	30.1	33.1
30時間未満労働者		5,941	64.9	61.2	61.5	56.6	57.5	53.1	48.6	53.7



## 2. 探した仕事の就業形態

- どのような就業形態の仕事を探したかを複数回答で聞くと、「アルバイト・パート」が54.2%、「正社員、正職員」が46.7%などだった。当時アルバイト・パートだった人の84.5%がアルバイト・パート、当時正社員だった人の92.8%が正社員で探していた。無職計では76.7%がアルバイト・パートを希望していた。

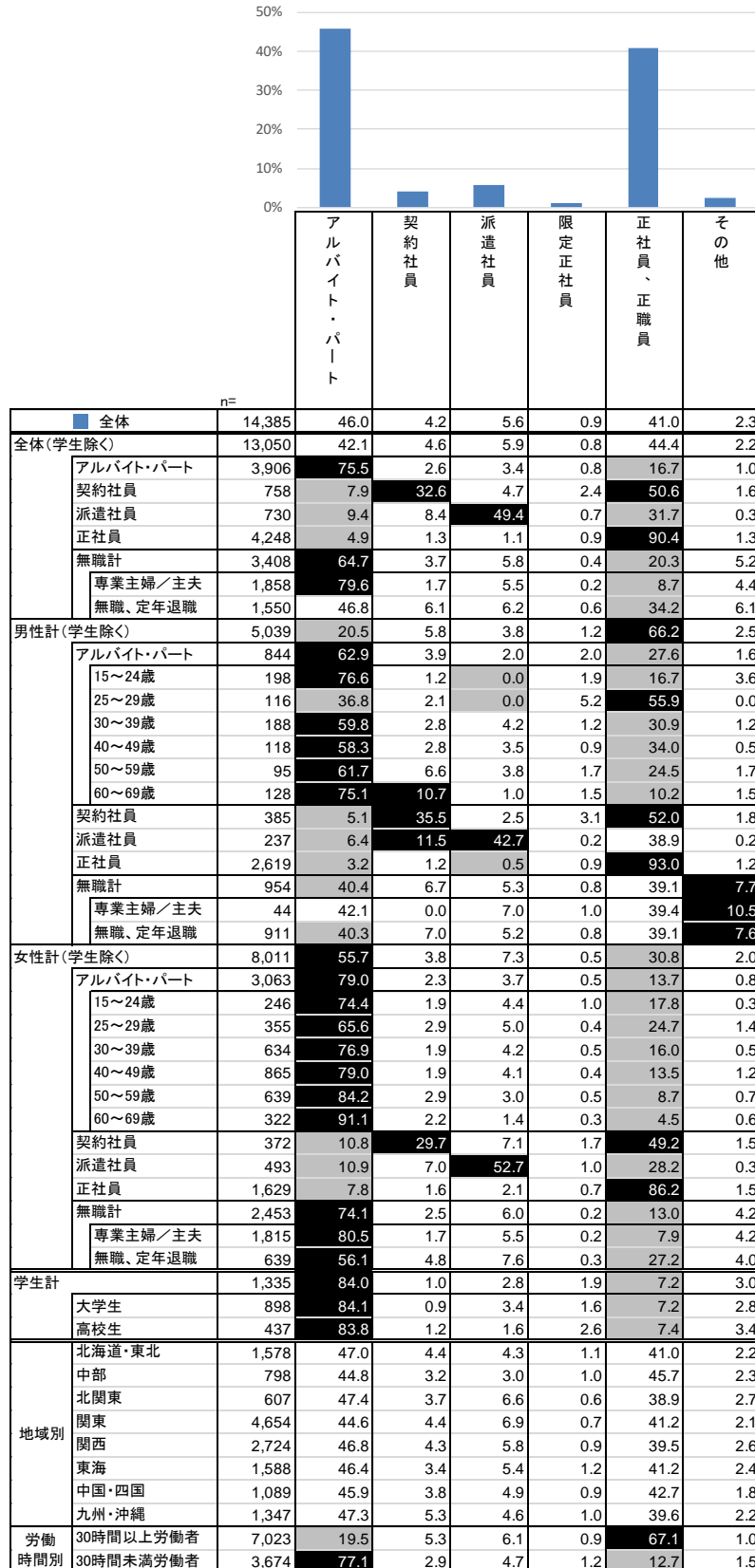
Q. あなたが探していた働き方（就業形態）をお答えください。（複数回答）【対象者：最近1年間の仕事探し経験あり】



### 3. 最も探した仕事の就業形態

- 仕事探しで最も希望していた就業形態は、「アルバイト・パート」46.0%、「正社員、正職員」41.0%など。当時契約社員だった人の50.6%、派遣社員だった人の31.7%が、「正社員、正職員」を最も希望していた。また、25～29歳男性のアルバイト・パートでは55.9%が「正社員、正職員」を最も希望している。

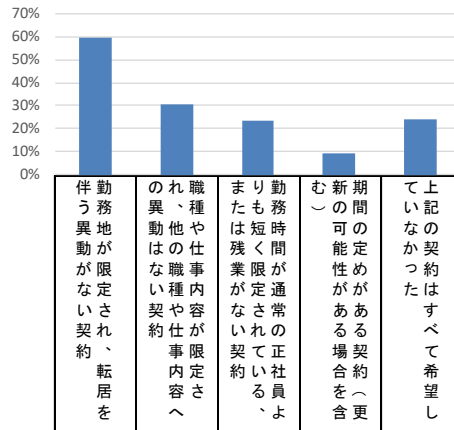
Q. あなたが探していた働き方（就業形態）をお答えください。／その中で最も探していた働き方（就業形態）（単一回答）【対象者：最近1年間の仕事探し経験あり】



### 4. 探した仕事の契約内容（限定の種類）

- 勤務地、職種、勤務時間等が限定された仕事を希望していたかを聞くと、勤務地の限定を希望した人は59.6%、職種の限定を希望した人は30.6%などだった。アルバイト・パートと無職計では勤務時間の限定、契約社員と派遣社員では勤務地や職種の限定への希望が比較的強いと考えられる。ただし、正社員でも58.1%の人は転居を伴う異動がないことを希望している。

Q. 当時、あなたは、勤務地や職種、勤務時間等が限定されることを希望していましたか。以下の中から、あなたが希望していた契約をお選びください。（複数回答）【対象者：最近1年間の仕事探し経験あり】



n=		59.6	30.6	23.6	9.3	24.3
■ 全体	14,385	59.6	30.6	23.6	9.3	24.3
全体(学生除く)	13,050	60.3	30.6	23.7	8.8	23.8
アルバイト・パート	3,906	64.0	34.9	30.2	10.8	19.3
契約社員	758	65.9	35.1	13.8	10.4	20.5
派遣社員	730	66.9	36.1	17.5	16.9	19.4
正社員	4,248	58.1	24.7	9.3	3.0	30.7
無職計	3,408	56.1	30.9	37.8	11.4	21.9
専業主婦/主夫	1,858	56.1	30.6	46.4	11.5	18.7
無職、定年退職	1,550	56.2	31.2	27.6	11.4	25.7
男性計(学生除く)	5,039	54.4	25.3	13.1	6.9	32.1
アルバイト・パート	844	54.9	29.6	19.2	10.6	27.7
15~24歳	198	54.5	28.8	21.9	10.4	25.3
25~29歳	116	52.7	35.4	20.4	5.9	29.8
30~39歳	188	47.9	29.0	17.6	10.1	36.0
40~49歳	118	56.2	25.3	15.5	9.9	36.4
50~59歳	95	59.4	29.1	17.3	11.0	20.9
60~69歳	128	63.5	31.1	21.3	16.0	14.8
契約社員	385	62.5	32.6	10.0	10.3	25.5
派遣社員	237	59.7	28.5	8.8	15.4	27.7
正社員	2,619	52.5	21.3	8.2	3.1	36.2
無職計	954	54.8	28.8	23.1	10.5	28.3
専業主婦/主夫	44	60.1	21.0	15.7	4.9	26.2
無職、定年退職	911	54.5	29.2	23.5	10.8	28.4
女性計(学生除く)	8,011	64.0	34.0	30.4	9.9	18.5
アルバイト・パート	3,063	66.5	36.4	33.2	10.9	17.0
15~24歳	246	53.6	29.4	25.5	11.1	29.8
25~29歳	355	68.7	37.0	33.3	9.9	21.0
30~39歳	634	71.9	38.5	36.7	10.6	14.2
40~49歳	865	67.6	36.0	33.1	10.0	17.6
50~59歳	639	68.1	39.1	33.8	12.4	12.7
60~69歳	322	56.9	32.5	30.7	11.9	15.2
契約社員	372	69.3	37.7	17.7	10.5	15.4
派遣社員	493	70.4	39.8	21.7	17.6	15.4
正社員	1,629	67.2	30.2	11.0	2.9	21.9
無職計	2,453	56.7	31.7	43.6	11.8	19.4
専業主婦/主夫	1,815	56.0	30.9	47.1	11.6	18.5
無職、定年退職	639	58.5	34.1	33.5	12.3	21.8
学生計	1,335	52.8	30.7	22.3	14.4	29.5
大学生	898	56.0	34.6	23.7	13.9	25.8
高校生	437	46.2	22.6	19.4	15.4	37.0
地域別						
北海道・東北	1,578	61.6	30.3	24.0	8.0	20.8
中部	798	58.7	29.3	24.0	8.7	24.0
北関東	607	62.1	33.9	22.6	10.5	21.5
関東	4,654	58.6	30.5	23.5	10.2	26.2
関西	2,724	59.1	31.5	23.3	9.0	24.8
東海	1,588	58.8	29.2	24.3	7.5	24.6
中国・四国	1,089	61.2	29.5	22.1	8.3	22.4
九州・沖縄	1,347	60.6	31.5	24.9	10.6	23.3
労働時間別						
30時間以上労働者	7,023	61.3	28.9	13.1	6.6	26.9
30時間未満労働者	3,674	61.1	34.2	30.7	12.0	20.7







7. 避けていた職種（大分類）

- 仕事探しで避けていた（希望していなかった）職種を聞くと、「販売・サービス」59.8%、「フード」48.5%、「理美容・医療」46.4%など。全体に、男性より女性で割合が高いと言えるだろう。

Q. では、逆に避けていた（希望していなかった）仕事（職種）をすべてお答えください。（複数回答）【対象者：最近1年間の仕事探し経験あり】

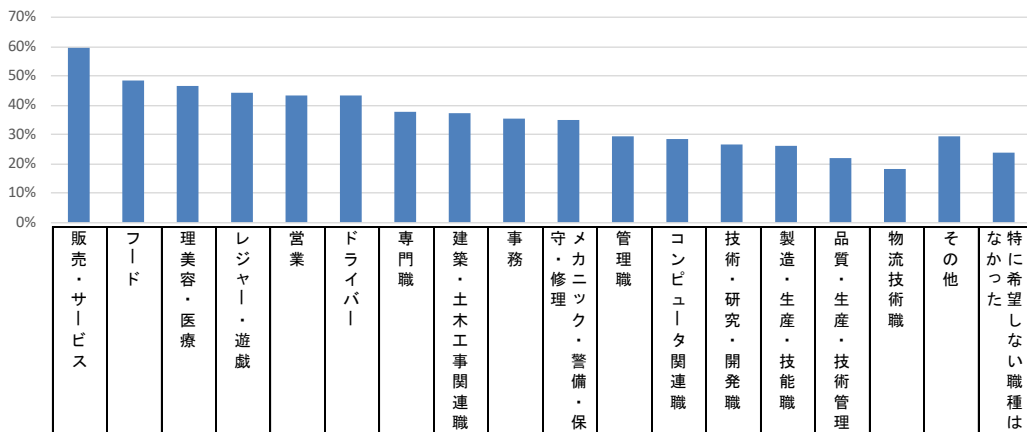
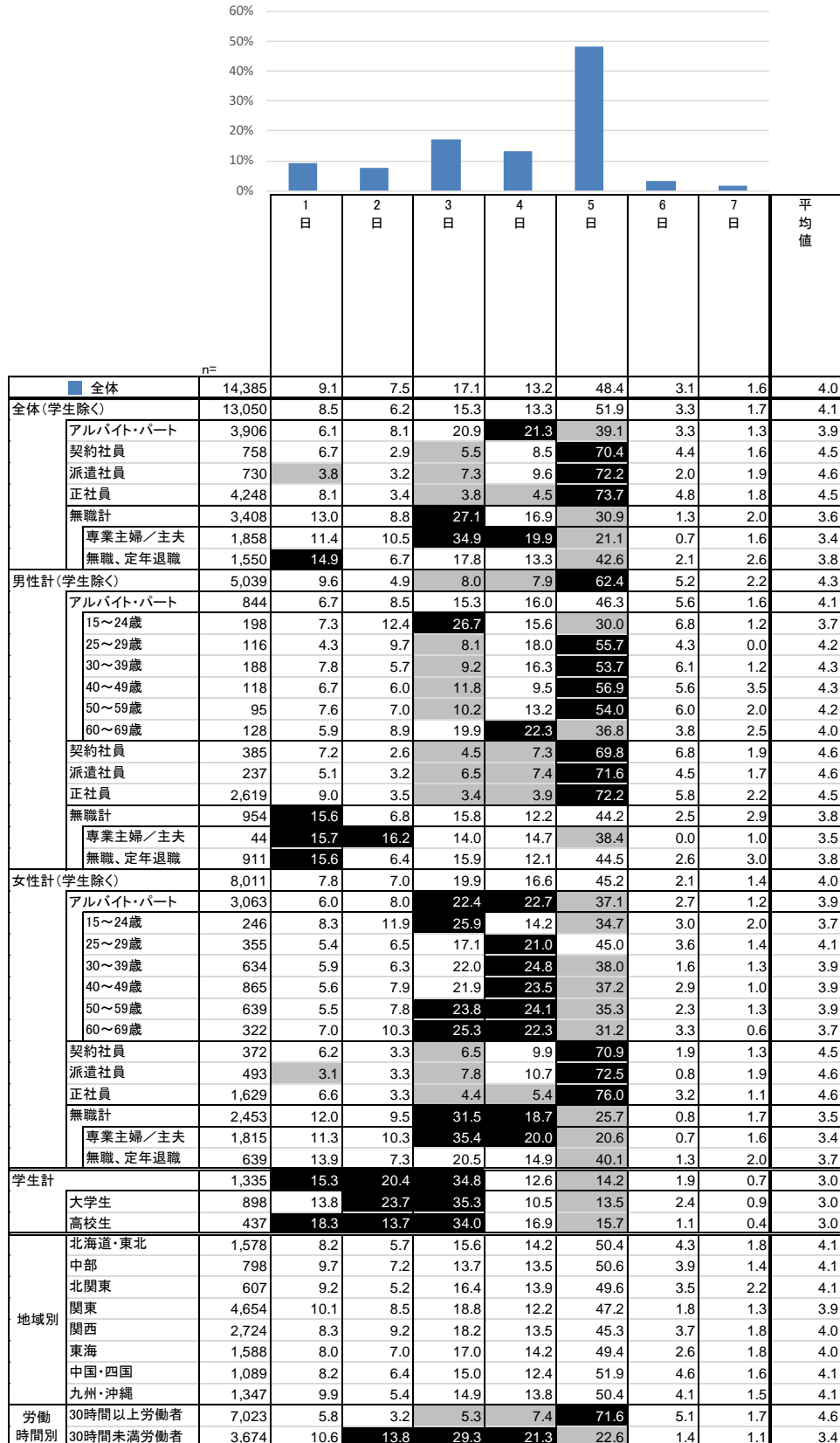


Table with columns for job categories (e.g., 販売・サービス, フード) and rows for demographic groups (e.g., 全体, 男性計, 女性計, 学生計, 地域別, 労働時間別) and their respective counts and percentages.

## 8. 探した仕事の勤務日数（週あたり）

- 仕事探して、1週間に何日くらい働く仕事を探したかを聞くと、契約社員、派遣社員、正社員では「5日」が7割以上だった。アルバイト・パートでは「5日」が39.1%、「4日」「3日」がそれぞれ約2割。無職計では「5日」が30.9%、「3日」が27.1%だった。学生は「3日」「2日」「1日」の割合が他より高い。

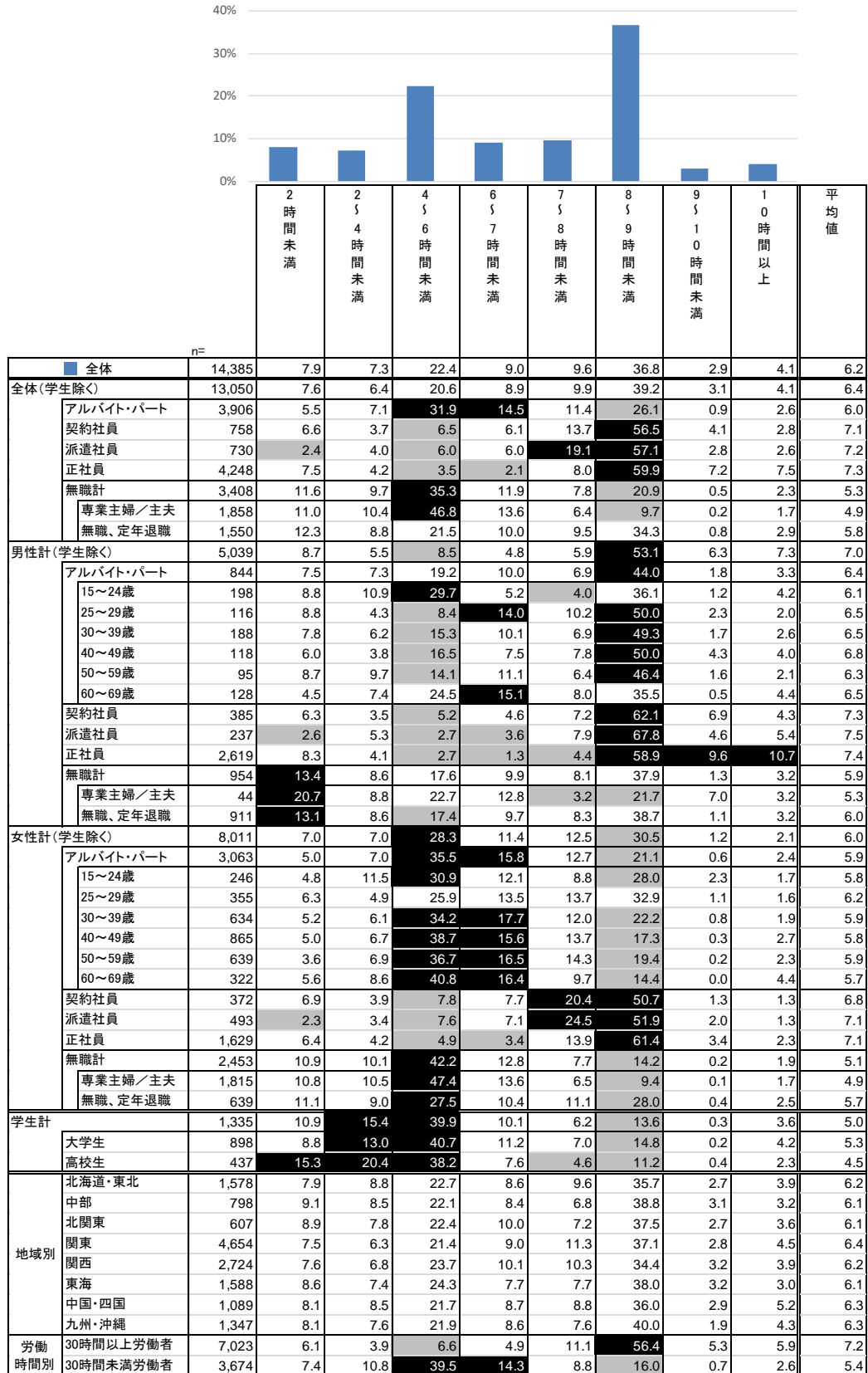
Q. 1週間に何日くらい働く仕事を探していましたか。（単一回答）【対象者：最近1年間の仕事探し経験あり】



### 9. 探した仕事の勤務時間（1日あたり）

- 仕事探して、1日に何時間くらい働く仕事を探したかを聞くと、契約社員、派遣社員、正社員では「8～9時間未満」が5割以上だった。アルバイト・パートでは「8～9時間未満」は26.1%で、「4～6時間未満」が31.9%だった。無職計では「4～6時間未満」が35.3%。学生は「4～6時間未満」「2～4時間未満」の割合が他より高い。

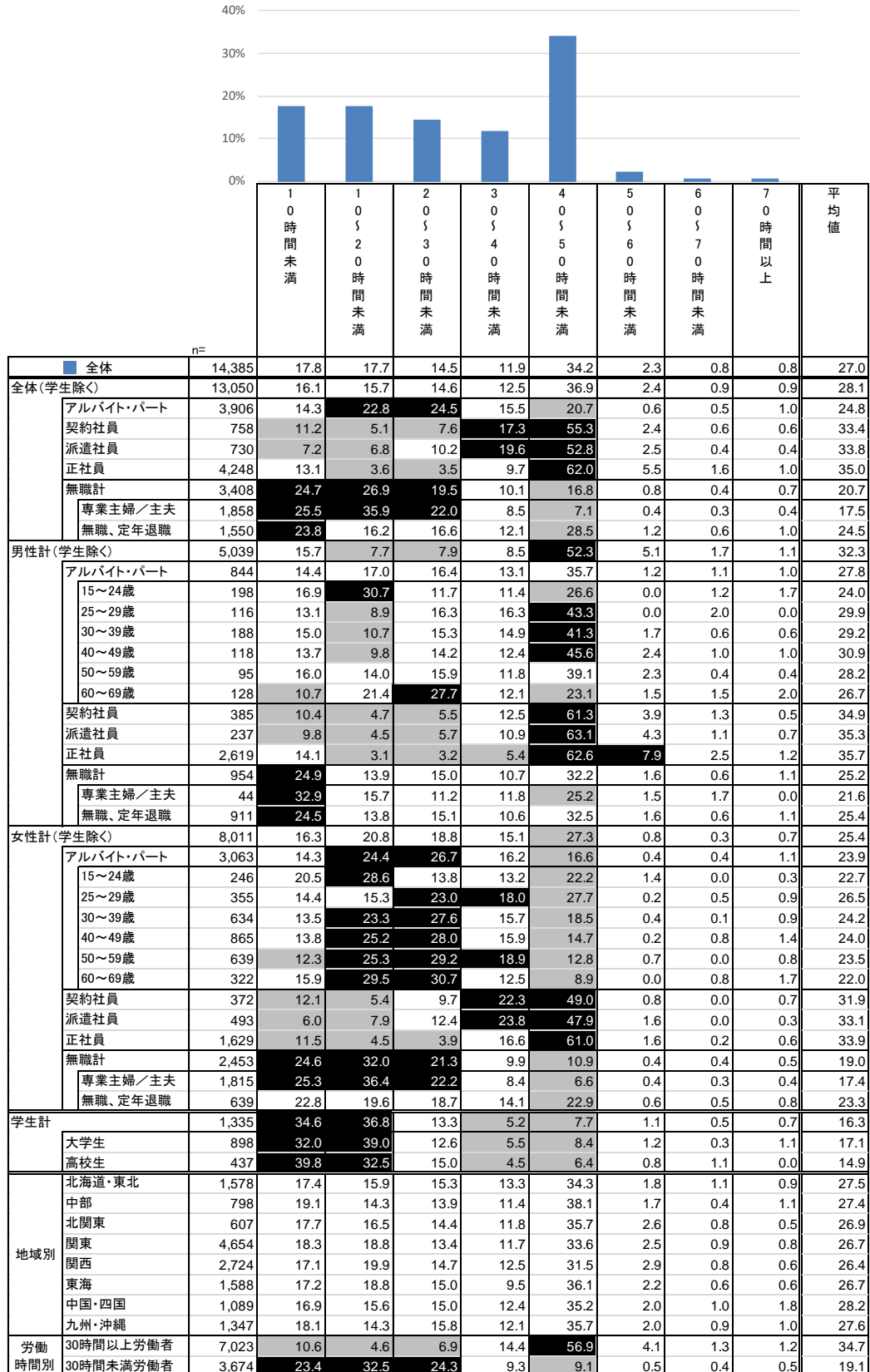
Q. 1日に何時間くらい働く仕事を探していましたか。（数値回答）【対象者：最近1年間の仕事探し経験あり】



### 10. 探した仕事の勤務時間（週あたり）

- 探した仕事の週あたり勤務日数と1日あたり勤務時間から、週あたりの希望勤務時間を算出した。契約社員、派遣社員、正社員では「40～50時間未満」が5割以上だった。アルバイト・パートでは「20～30時間未満」が24.5%、「10～20時間未満」が22.8%。無職計では「10時間未満」「10～20時間未満」「20～30時間未満」で合わせて約7割になる。

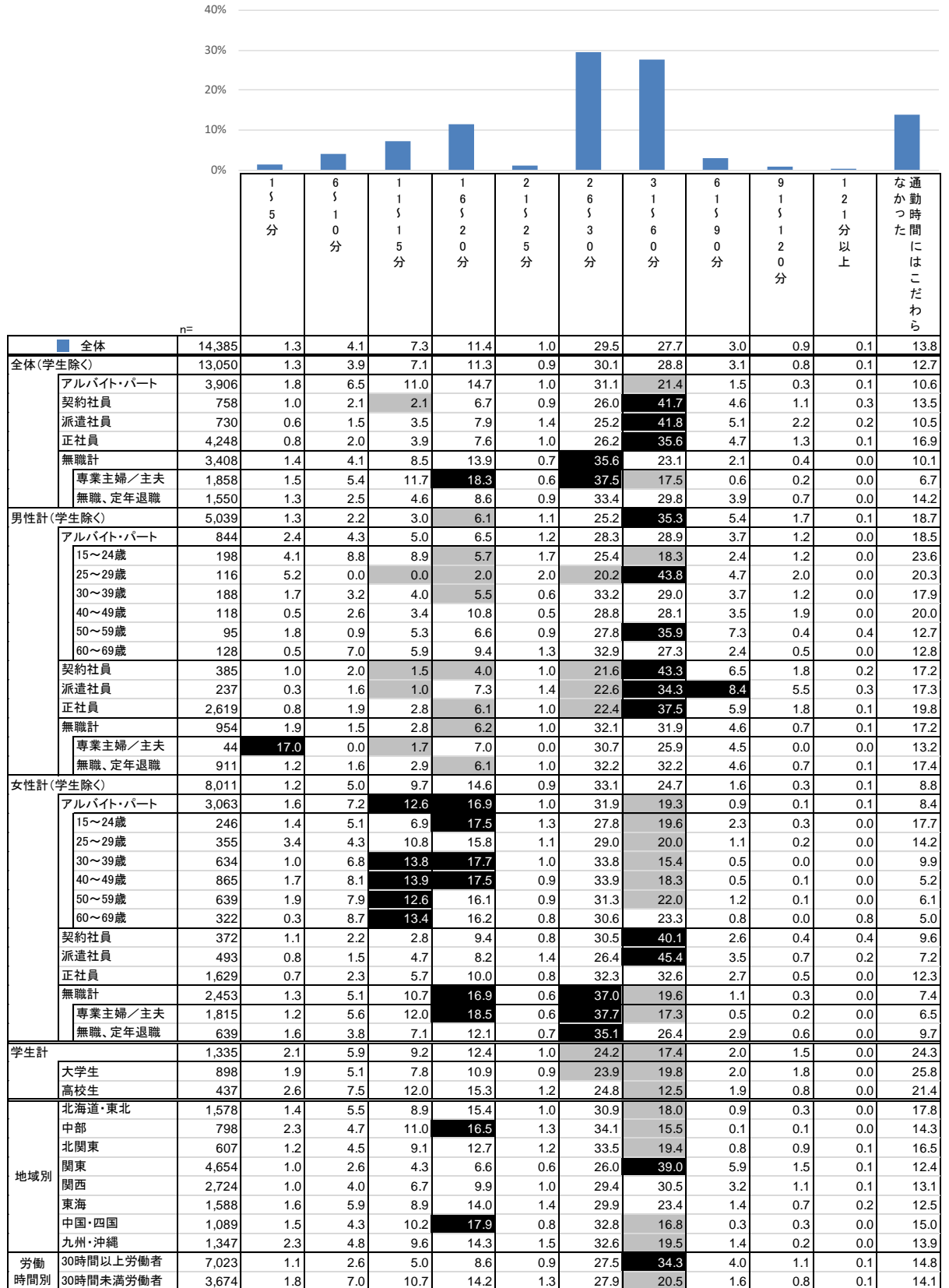
Q. 1週間に何日くらい働く仕事を探していましたか。（単一回答） × 1日に何時間くらい働く仕事を探していましたか。（数値回答）【対象者：最近1年間の仕事探し経験あり】



# 11. 探した仕事の通勤時間

- 仕事探して、許容できる通勤時間がどのくらいだったかを聞くと、契約社員、派遣社員、正社員では「31～60分」が3割以上だった。アルバイト・パートと無職計では比較的短い通勤時間を希望しており、「26～30分」が約3割だった。また、地域別に見ると関東では許容時間が他よりも長く、「31～60分」が39.0%となっている。

Q. 許容できる勤務先までの通勤時間は最大何分くらいでしたか。(数値回答)【対象者：最近1年間の仕事探し経験あり】



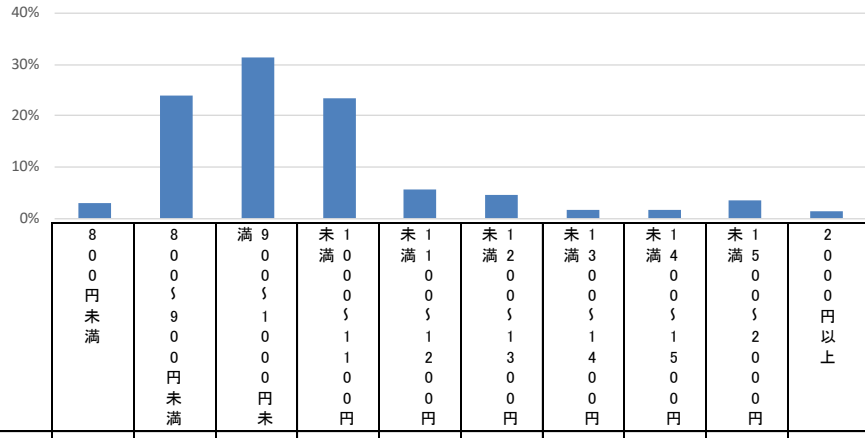
反転シロスキ ... 全体の数値より5ポイント以上大きい

灰色アミカケ ... 全体の数値より5ポイント以上小さい

## 12. 探した仕事の時給

- 仕事探して希望した最低時給を聞くと、当時アルバイト・パートだった人では、「900～1000円未満」33.3%、「800～900円未満」24.1%、「1000～1100円未満」23.3%だった。無職計では「900～1000円未満」33.5%、「800～900円未満」29.3%。派遣社員では「1000～1100円未満」21.3%、「1500～2000円未満」16.8%だった。地域による違いもあると考えられる。 ※対象者が限定されているため注意が必要。

Q. 時給にすると最低いくらぐらいで探していましたか。(単一回答)【対象者：最も探していた就業形態がアルバイト・パートまたは派遣社員の人】



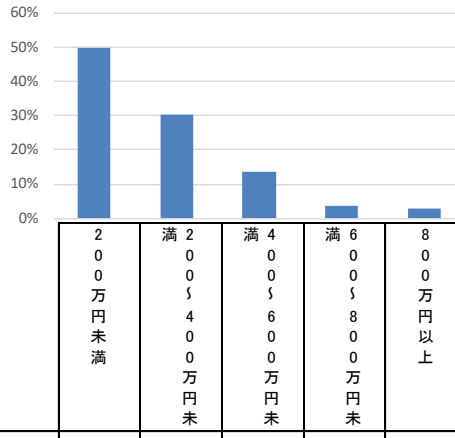
	n	800円未満	800～900円未満	900～1000円未満	1000～1100円未満	1100～1200円未満	1200～1300円未満	1300～1400円未満	1400～1500円未満	1500～2000円未満	2000円以上
■ 全体	7,426	3.0	23.9	31.5	23.3	5.5	4.6	1.7	1.6	3.4	1.5
全体(学生除く)	6,267	3.2	24.3	31.2	22.4	5.5	4.9	1.9	1.7	3.5	1.4
アルバイト・パート	3,081	2.2	24.1	33.3	23.3	5.5	4.5	1.5	1.4	2.6	1.5
契約社員	96	0.9	17.0	18.4	25.4	7.5	6.4	6.5	5.1	10.0	2.9
派遣社員	430	0.6	5.6	11.3	21.3	13.3	15.0	8.4	4.9	16.8	2.8
正社員	258	2.2	15.2	22.6	32.1	7.9	6.2	2.4	2.6	5.8	3.0
無職計	2,402	5.0	29.3	33.5	20.3	3.6	3.3	1.0	1.2	1.8	0.8
専業主婦/主夫	1,581	3.6	30.3	35.5	19.6	3.6	3.0	0.9	1.2	1.5	0.7
無職、定年退職	822	7.7	27.4	29.8	21.8	3.8	3.9	1.1	1.2	2.4	1.0
男性計(学生除く)	1,226	5.2	20.1	25.7	25.8	6.8	6.3	2.1	1.7	3.2	3.1
アルバイト・パート	548	3.6	20.6	29.4	25.4	5.9	5.7	2.2	1.7	1.8	3.7
15～24歳	152	6.3	20.6	22.9	25.9	6.8	6.8	0.0	3.1	0.0	7.5
25～29歳	43	0.0	38.1	32.7	23.9	0.0	0.0	5.4	0.0	0.0	0.0
30～39歳	120	2.7	20.9	29.3	25.6	6.3	2.7	5.8	0.9	1.8	4.0
40～49歳	73	3.9	20.1	35.5	19.4	6.9	7.2	0.8	1.7	3.8	0.8
50～59歳	62	4.7	19.2	33.9	20.9	9.2	5.3	2.7	1.3	1.9	0.7
60～69歳	97	1.3	13.7	30.5	32.3	3.9	9.2	0.6	1.3	3.9	3.2
契約社員	29	2.8	16.5	19.3	25.7	2.8	10.1	5.3	0.0	8.0	9.4
派遣社員	116	0.0	7.4	7.4	24.6	16.8	18.5	6.9	3.6	9.9	4.9
正社員	96	2.3	11.9	21.7	38.5	11.2	3.3	2.4	0.9	3.9	3.9
無職計	436	9.5	24.9	27.4	23.8	4.5	4.1	0.5	1.4	2.7	1.2
専業主婦/主夫	21	10.7	24.9	15.6	24.9	14.8	3.6	0.0	0.0	5.6	0.0
無職、定年退職	415	9.4	24.9	28.0	23.7	3.9	4.2	0.6	1.5	2.6	1.2
女性計(学生除く)	5,041	2.7	25.4	32.5	21.6	5.1	4.6	1.8	1.7	3.6	1.0
アルバイト・パート	2,533	1.9	24.8	34.1	22.8	5.4	4.3	1.3	1.4	2.8	1.0
15～24歳	194	2.2	19.0	39.3	30.8	4.5	3.0	0.0	0.0	1.2	0.0
25～29歳	251	1.3	28.7	36.8	21.1	5.1	3.8	0.6	1.6	1.0	0.0
30～39歳	514	1.2	26.8	34.8	20.4	5.8	3.7	1.7	1.4	3.0	1.1
40～49歳	719	2.0	24.5	33.7	22.7	5.8	4.8	1.1	1.2	3.1	0.9
50～59歳	557	2.1	22.1	33.3	24.4	4.8	4.8	2.0	1.5	3.6	1.5
60～69歳	298	3.0	27.9	30.1	20.4	6.0	4.3	1.2	2.4	2.7	2.1
契約社員	67	0.0	17.2	18.0	25.3	9.6	4.8	7.0	7.3	10.8	0.0
派遣社員	314	0.8	4.9	12.7	20.1	12.0	13.8	8.9	5.4	19.3	2.1
正社員	161	2.2	17.1	23.2	28.2	6.0	7.9	2.5	3.5	6.9	2.5
無職計	1,966	4.0	30.3	34.9	19.6	3.5	3.1	1.1	1.1	1.6	0.7
専業主婦/主夫	1,559	3.6	30.4	35.8	19.5	3.4	3.0	0.9	1.2	1.5	0.7
無職、定年退職	407	5.9	29.9	31.7	19.8	3.6	3.6	1.6	1.0	2.2	0.8
学生計	1,159	1.9	21.7	33.0	28.1	5.8	2.9	0.9	1.0	2.9	1.9
大学生	786	1.9	16.5	31.9	30.7	6.9	3.5	0.7	1.4	4.3	2.2
高校生	373	1.9	32.6	35.1	22.5	3.7	1.8	1.3	0.0	0.0	1.3
地域別											
北海道・東北	810	6.1	51.3	23.6	11.4	1.7	1.6	0.7	1.3	1.1	1.2
中部	381	3.0	44.2	30.9	12.0	1.5	2.5	0.9	0.9	3.4	0.6
北関東	328	2.8	29.7	32.2	19.9	4.8	5.6	1.1	1.2	2.2	0.4
関東	2,398	1.0	5.1	27.4	35.8	9.1	8.0	2.3	2.5	6.5	2.3
関西	1,433	2.2	16.4	42.0	23.5	4.8	3.6	2.5	1.7	2.1	1.1
東海	824	2.3	21.6	40.2	19.5	5.7	3.5	1.9	1.0	3.0	1.2
中国・四国	554	4.1	42.4	31.2	12.8	3.7	2.0	0.7	0.7	1.7	0.7
九州・沖縄	700	7.6	46.5	23.1	14.3	3.0	2.2	0.5	0.5	0.7	1.7
労働時間別											
30時間以上労働者	1,802	2.0	17.5	24.4	24.2	8.5	7.5	3.3	3.0	7.0	2.5
30時間未満労働者	3,004	1.8	23.3	33.2	25.2	5.6	4.2	1.5	1.1	2.7	1.5



### 13. 探した仕事の年収

- 仕事探して希望した年収を聞くと、アルバイト・パートと無職計では「200万円未満」が7割以上。契約社員と派遣社員では「200～400万円未満」が約6割。正社員では「200～400万円未満」が約4割、「400～600万円未満」が3割強だった。

Q. 税込みの年収でいくらくらいを希望していましたか。(単一回答)【対象者：最近1年間の仕事探し経験あり】

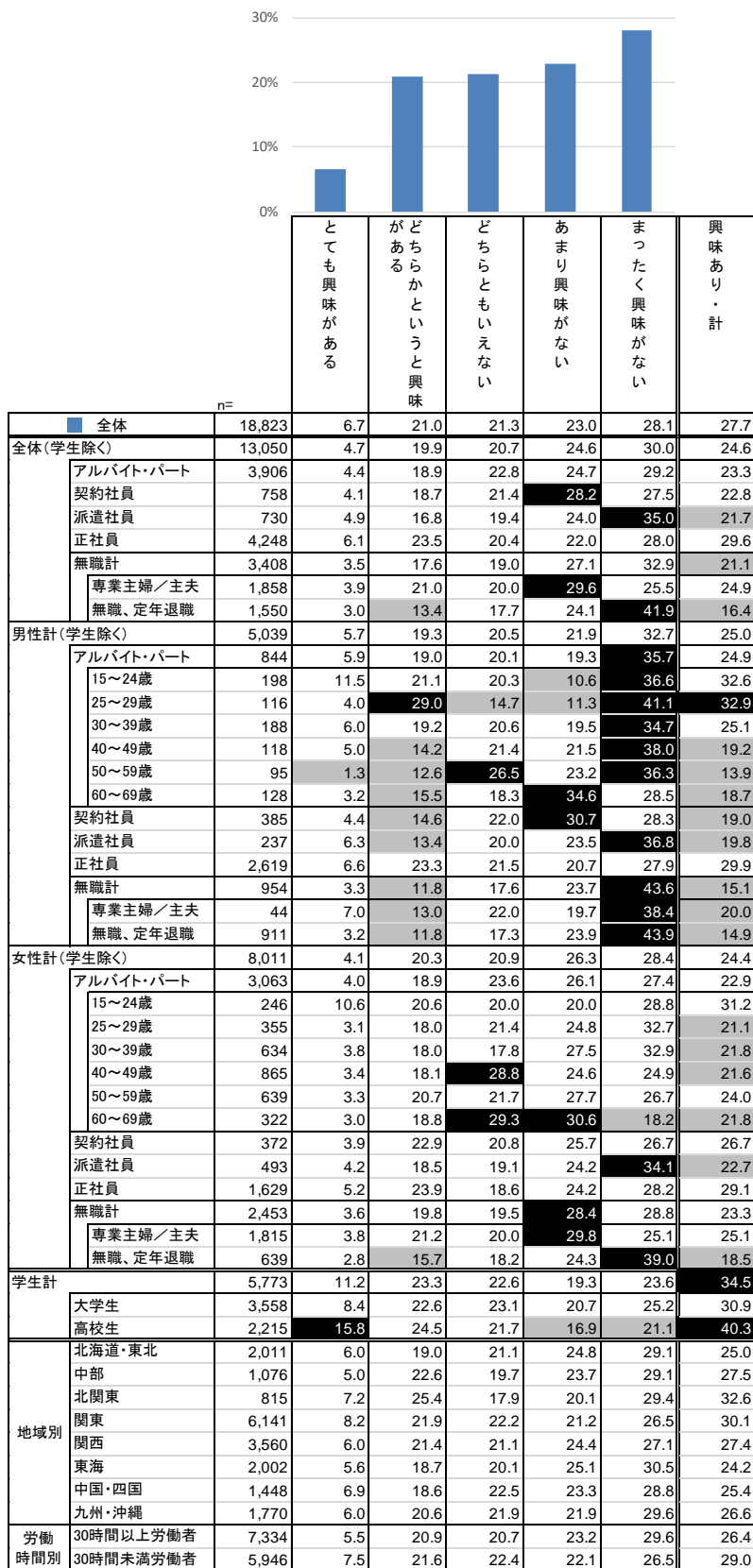


		n=	200万円未満	200万円未	400万円未	600万円未	800万円以上
■ 全体		14,385	49.7	30.4	13.5	3.6	2.7
全体(学生除く)		13,050	46.0	33.0	14.7	3.9	2.5
アルバイト・パート		3,906	70.9	24.5	3.1	0.6	1.0
契約社員		758	19.3	59.1	16.6	3.5	1.5
派遣社員		730	26.2	61.6	9.8	1.2	1.1
正社員		4,248	9.0	40.9	34.6	9.9	5.5
無職計		3,408	73.5	21.0	3.9	0.8	0.9
専業主婦/主夫		1,858	87.6	10.1	1.4	0.5	0.4
無職、定年退職		1,550	56.5	34.1	6.9	1.1	1.4
男性計(学生除く)		5,039	23.4	36.0	27.1	8.5	5.1
アルバイト・パート		844	51.9	36.9	7.2	1.7	2.3
15～24歳		198	69.7	18.4	4.7	2.4	4.8
25～29歳		116	31.8	53.2	10.4	2.3	2.3
30～39歳		188	47.5	43.5	6.6	0.6	1.7
40～49歳		118	43.5	44.5	9.1	1.9	1.0
50～59歳		95	45.2	41.7	9.9	2.0	1.3
60～69歳		128	61.7	30.4	4.9	1.5	1.5
契約社員		385	12.8	54.2	24.7	5.6	2.8
派遣社員		237	18.7	61.4	16.6	2.5	0.8
正社員		2,619	6.2	30.6	41.4	14.1	7.7
無職計		954	50.8	36.2	9.0	1.6	2.3
専業主婦/主夫		44	59.4	23.4	6.7	3.5	7.0
無職、定年退職		911	50.4	36.8	9.2	1.6	2.1
女性計(学生除く)		8,011	60.1	31.2	6.9	1.0	0.8
アルバイト・パート		3,063	76.2	21.0	1.9	0.2	0.6
15～24歳		246	73.2	23.9	2.0	0.0	1.0
25～29歳		355	66.9	29.7	2.2	0.5	0.7
30～39歳		634	73.2	22.9	3.0	0.1	0.8
40～49歳		865	77.7	20.1	1.7	0.1	0.5
50～59歳		639	78.9	18.7	1.4	0.3	0.6
60～69歳		322	85.0	12.7	1.1	0.6	0.6
契約社員		372	26.1	64.3	8.2	1.3	0.2
派遣社員		493	29.9	61.7	6.5	0.7	1.3
正社員		1,629	13.6	57.5	23.7	3.3	1.9
無職計		2,453	82.3	15.1	1.9	0.4	0.3
専業主婦/主夫		1,815	88.3	9.8	1.3	0.4	0.2
無職、定年退職		639	65.2	30.3	3.6	0.4	0.5
学生計		1,335	86.5	5.2	2.2	0.7	5.4
大学生		898	86.9	4.8	2.1	0.5	5.6
高校生		437	85.5	6.0	2.3	1.1	5.1
地域別							
北海道・東北		1,578	53.5	33.0	9.7	2.2	1.6
中部		798	50.2	34.5	11.9	1.8	1.6
北関東		607	50.5	32.7	11.9	3.7	1.2
関東		4,654	46.0	29.0	16.2	4.8	3.9
関西		2,724	50.0	29.5	13.7	3.9	2.9
東海		1,588	50.6	28.1	15.2	3.3	2.8
中国・四国		1,089	52.9	31.2	11.5	2.5	1.9
九州・沖縄		1,347	53.0	32.8	10.0	2.5	1.6
労働時間別							
30時間以上労働者		7,023	20.9	44.6	24.1	6.4	3.9
30時間未満労働者		3,674	80.4	13.6	3.3	0.8	1.9

# 1. 東京2020に関わる仕事・ボランティアに興味があるか

- 2020年東京オリンピック・パラリンピックに関わる仕事・ボランティアに興味があるかを聞くと、「とても興味がある」または「どちらかという興味がある」と回答した人は、全体の27.7%だった。中でも学生や、アルバイト・パートの若年層で関心が高いと考えられる。

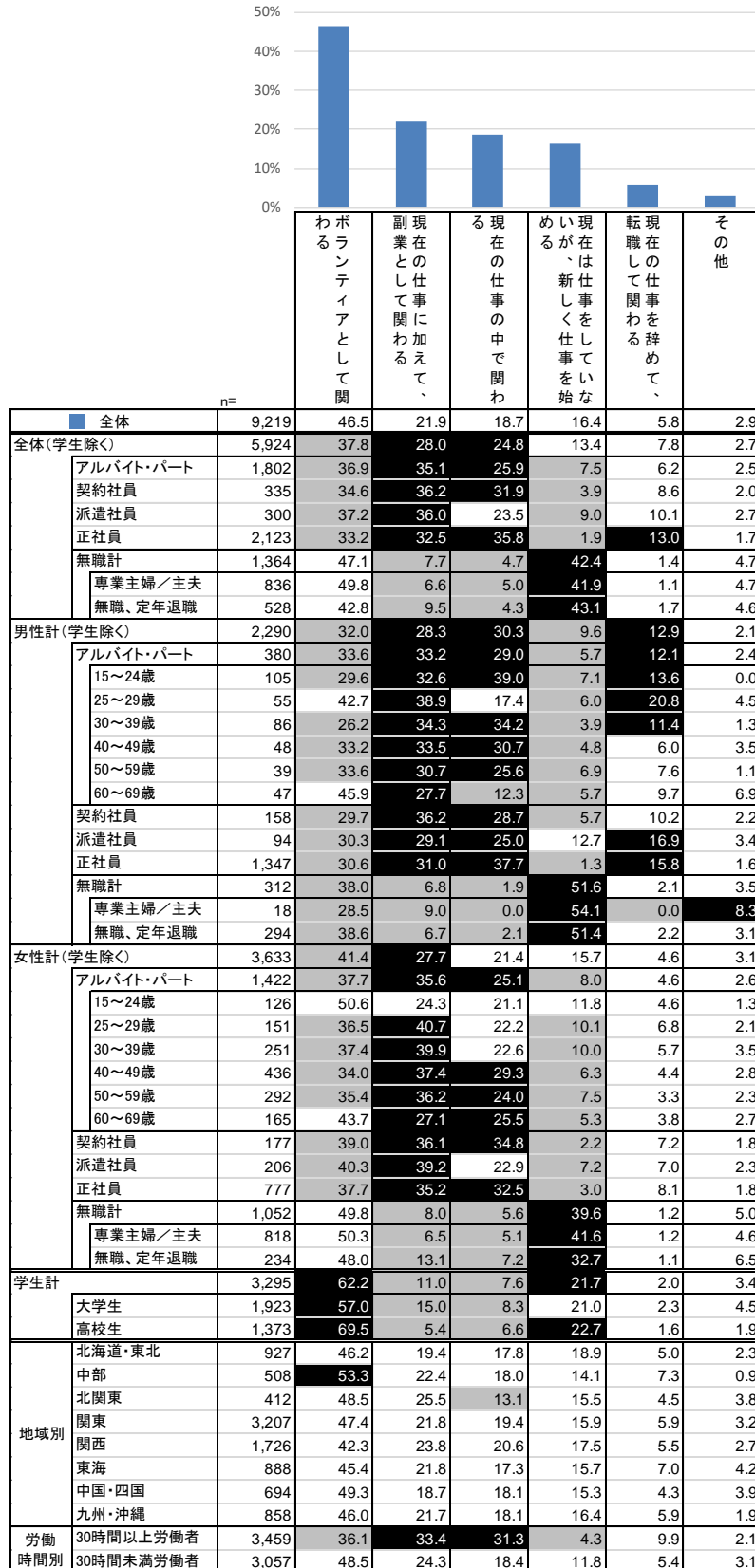
Q. 2020年東京オリンピック・パラリンピックに関わる仕事・ボランティアに興味がありますか。(単一回答)【対象者：全員】



## 2. 東京2020：どんな形で仕事・ボランティアをしたいか

- 2020年東京オリンピック・パラリンピックに関わる仕事・ボランティアをしたら、どのような形でしたいかを聞いた。最も多かったのは「ボランティアとして関わる」の46.5%で、学生では62.2%だった。次いで「現在の仕事に加えて、副業として関わる」21.9%、「現在の仕事の中で関わる」18.7%。無職計では「現在は仕事をしていないが、新しく仕事を始める」が4割を超えた。 ※表側は仕事探し当時の職業のため、現在の状況と必ずしも一致しない。

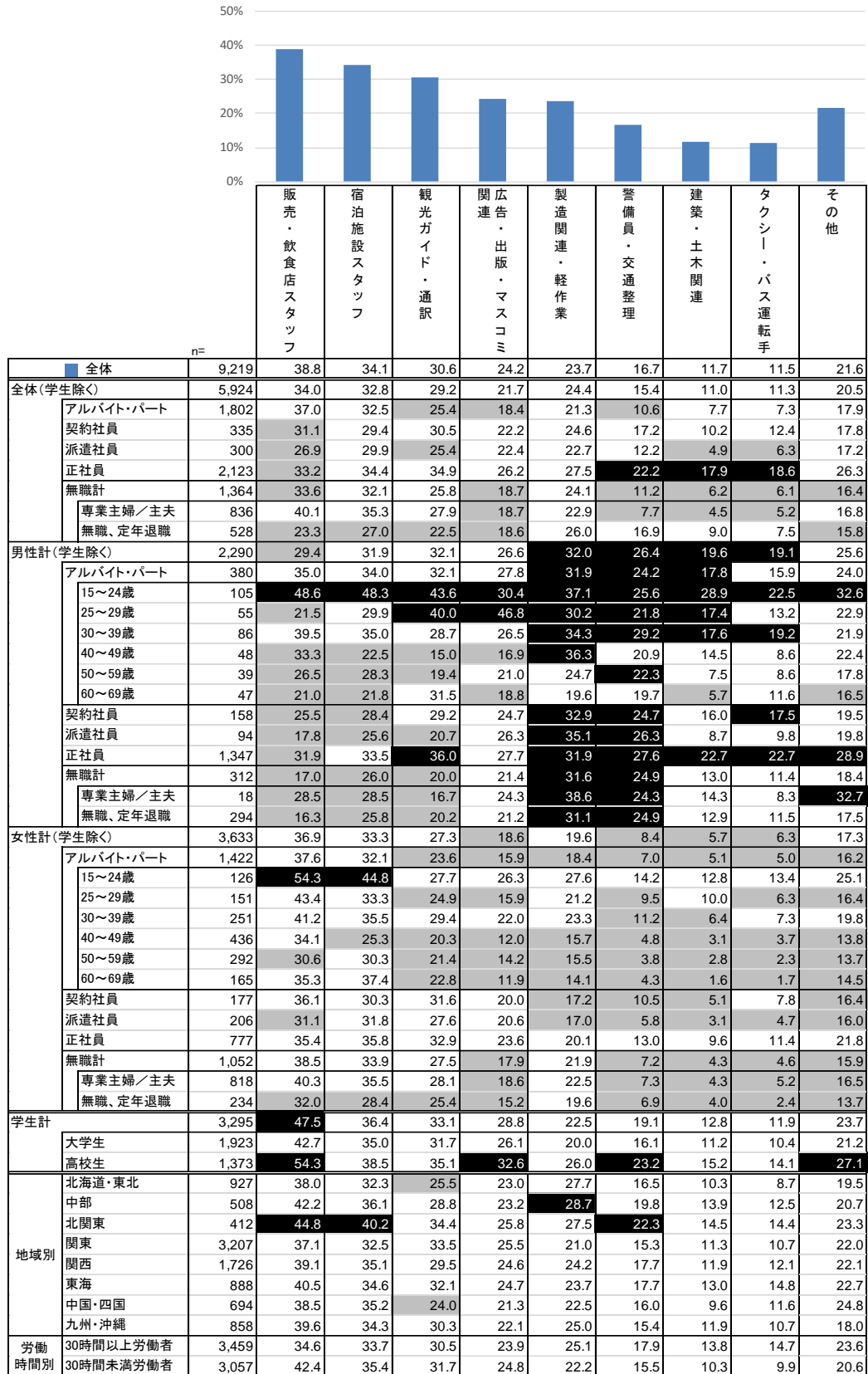
Q. 2020年東京オリンピック・パラリンピックに関わる仕事・ボランティアをしたら、どのような形でしたいですか。（複数回答）【対象者：東京オリンピック・パラリンピックに関わる仕事・ボランティアにとても興味がある～どちらともいえない】



### 3. 東京2020：どんな職種に興味があるか

- 2020年東京オリンピック・パラリンピックに関わる仕事・ボランティアをしたら、どのような職種に興味があるかを聞くと、「販売・飲食店スタッフ」が最も多く38.8%だった。次いで「宿泊施設スタッフ」34.1%、「観光ガイド・通訳」30.6%など。男性では「製造関連・軽作業」「警備員・交通整理」なども3割前後となっている。

Q. 2020年東京オリンピック・パラリンピックに関わる仕事・ボランティアをしたら、どのような職種に興味がありますか。それぞれについて1つずつお選びください。（「とても興味がある」「どちらかという興味がある」「どちらともいえない」「あまり興味がない」「まったく興味がない」のうち、「とても興味がある」「どちらかという興味がある」を選択した人の割合）【対象者：東京オリンピック・パラリンピックに関わる仕事・ボランティアにとても興味がある～どちらともいえない】



---

---

求職者の動向・意識調査 2019  
基本報告書

株式会社リクルートジョブズ  
ジョブズリサーチセンター

2019年12月

---

---