

アルバイト・パート募集時平均時給調査レポート —2020年前半 新型コロナウイルスの影響—

本レポートは、株式会社リクルートジョブズ（本社：東京都中央区、代表取締役社長：酒井久典）の調査研究機関「ジョブズリサーチセンター」（<https://jbrc.recruitjobs.co.jp/>）が月次で発表している「アルバイト・パート募集時平均時給調査」について、新型コロナウイルスの影響に注目して、2019年12月～2020年6月の結果をまとめたものです。

「アルバイト・パート募集時平均時給調査」では、当社が企画運営する求人メディア『TOWNWORK』『fromA navi』に掲載された求人情報より、アルバイト・パートの募集時平均時給を集計しています。毎月の調査結果は、下記のリンク先よりご確認ください。

アルバイト・パート募集時平均時給は、新型コロナウイルス感染拡大の影響を受け、2020年4月以降は大きな変動がありました。6月には影響がやや和らぎ、今後どのような動きになるか注視されます。なお、この期間には集計対象とする件数にも大きな変動があったことを付記しておきます。

目次

はじめに：長期的な推移	2
三大都市圏 募集時平均時給の推移 (1) 職種計	3
(2) 販売・サービス系	4
(3) フード系	5
(4) 製造・物流・清掃系	6
(5) 事務系	7
(6) 営業系	8
(7) 専門職系	9
調査概要	10

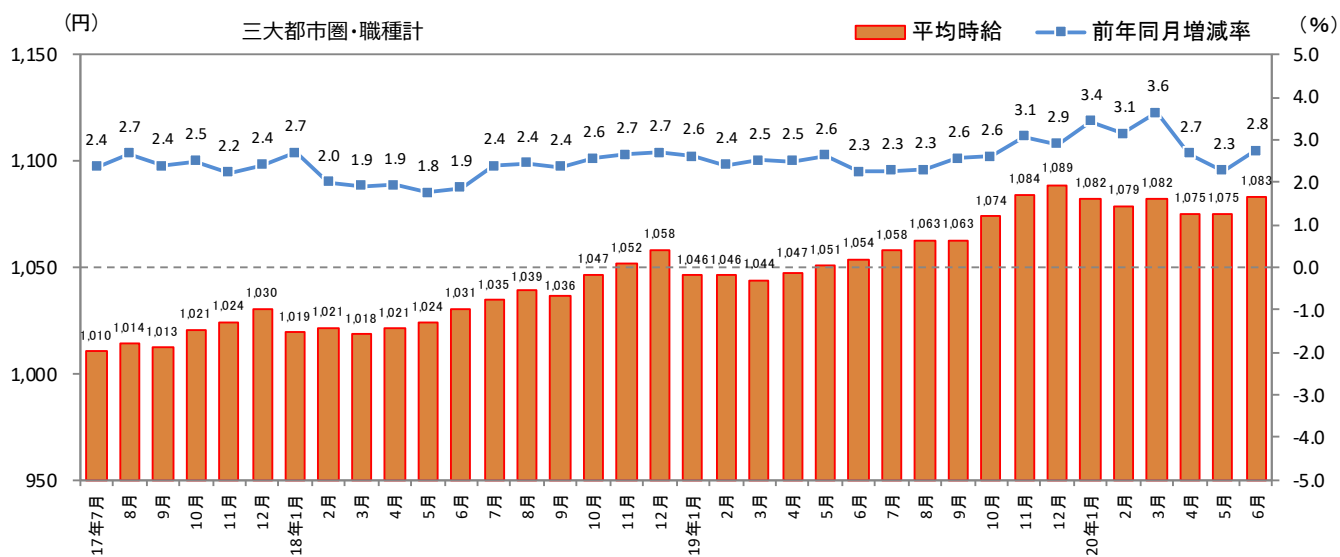
■ 過去の調査結果



ジョブズリサーチセンターWEBサイト> 最新市場データ
 > 平均賃金レポート（アルバイト・パート）
<https://jbrc.recruitjobs.co.jp/data/ap/>

ジョブズリサーチセンターWEBサイト> 最新市場データ
 > オープンデータ（CSV形式/JSON形式で過去のデータがダウンロードできます。）
<https://jbrc.recruitjobs.co.jp/data/opendata/>

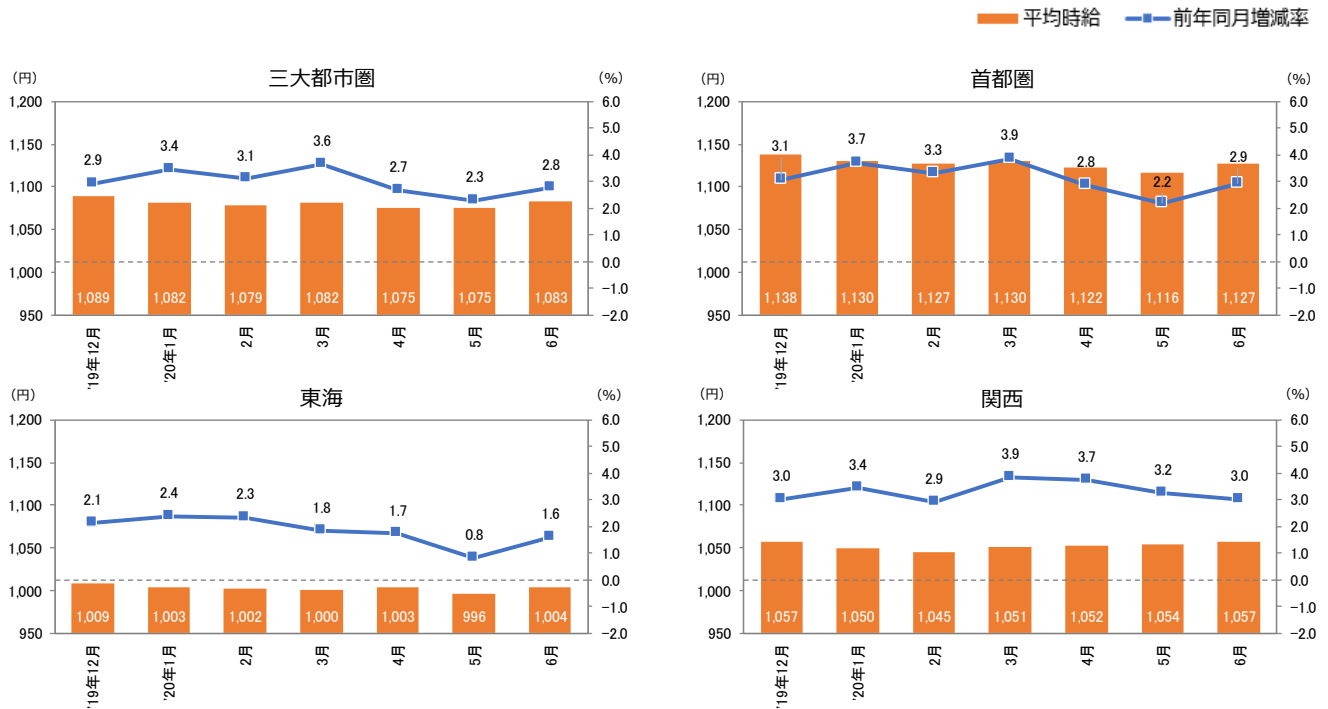
はじめに：長期的な推移



アルバイト・パート募集時平均時給（三大都市圏・職種計）は、季節変動はありつつも上昇を続けていましたが、新型コロナウイルス感染拡大の影響を受け、2020年4月以降は大きな変動がありました。特に5月は販売・サービス系とフード系では前年同月増減率がマイナスとなるなど、低調な職種・エリアが多くなりました。しかし6月には影響がやや和らぎ、今後どのような動きになるか注視されます。

以下のページでは、新型コロナウイルス感染者が2020年1月に日本国内で初めて確認されたことを踏まえ、その前月の2019年12月から直近の2020年6月までに注目。職種とエリアによって影響の出方が異なっていることから、この点を中心に詳細を解説します。また、細かい職種別のデータを、特に影響の大きかった5月の数値で確認します。

三大都市圏 募集時平均時給の推移 (1) 職種計



「販売・サービス系」「フード系」「製造・物流・清掃系」で特に影響大

上のグラフは、三大都市圏（首都圏・東海・関西）、職種計のアルバイト・パート募集時平均時給とその前年同月増減率の、2019年12月～2020年6月の動きを示しています。4月・5月がともに1,075円となるなど、低調な推移となりました。6月は1,083円まで回復しましたが、今後の動きが引き続き注視されます。

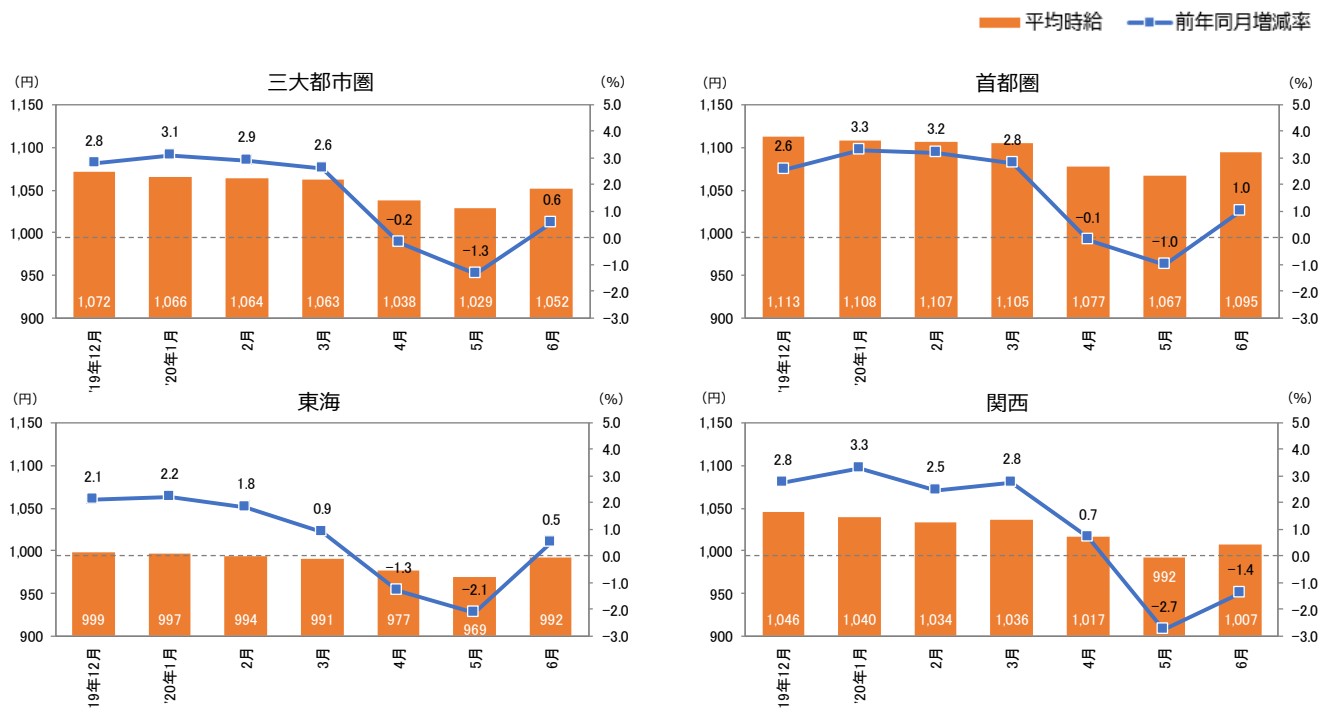
エリア別に見ると、首都圏と東海で5月を底として、平均時給および前年同月増減率の低下が見られます。

また、職種別の動きを見ると、販売・サービス系、フード系、製造・物流・清掃系で特に影響が大きいと考えられます。職種別の動きについては、次ページ以降で詳しく見ていきます。

<職種別 募集時平均時給 (三大都市圏) >

大分類	2020年5月	前年同月比較(2019年5月)		
	平均時給 (円)	平均時給 (円)	増減額 (円)	増減率 (%)
販売・サービス系	1,029	1,043	▲ 14	-1.3%
フード系	1,006	1,015	▲ 9	-0.9%
製造・物流・清掃系	1,062	1,045	17	1.6%
事務系	1,130	1,096	34	3.1%
営業系	1,341	1,269	72	5.7%
専門職系	1,193	1,173	20	1.7%
職種計	1,075	1,051	24	2.3%

三大都市圏 募集時平均時給の推移 (2) 販売・サービス系



サービス職で影響大。4月・5月の前年同月増減率がマイナスになるも、6月はプラスに

ここからは、職種別に三大都市圏（首都圏・東海・関西）のアルバイト・パート募集時平均時給の推移を見ていきます。「販売・サービス系」の2019年12月～2020年6月の募集時平均時給は、上のグラフのように5月に向けて減少傾向で、4月・5月は前年同月増減率がマイナスとなりました。関西については、5月・6月がマイナスとなっています。

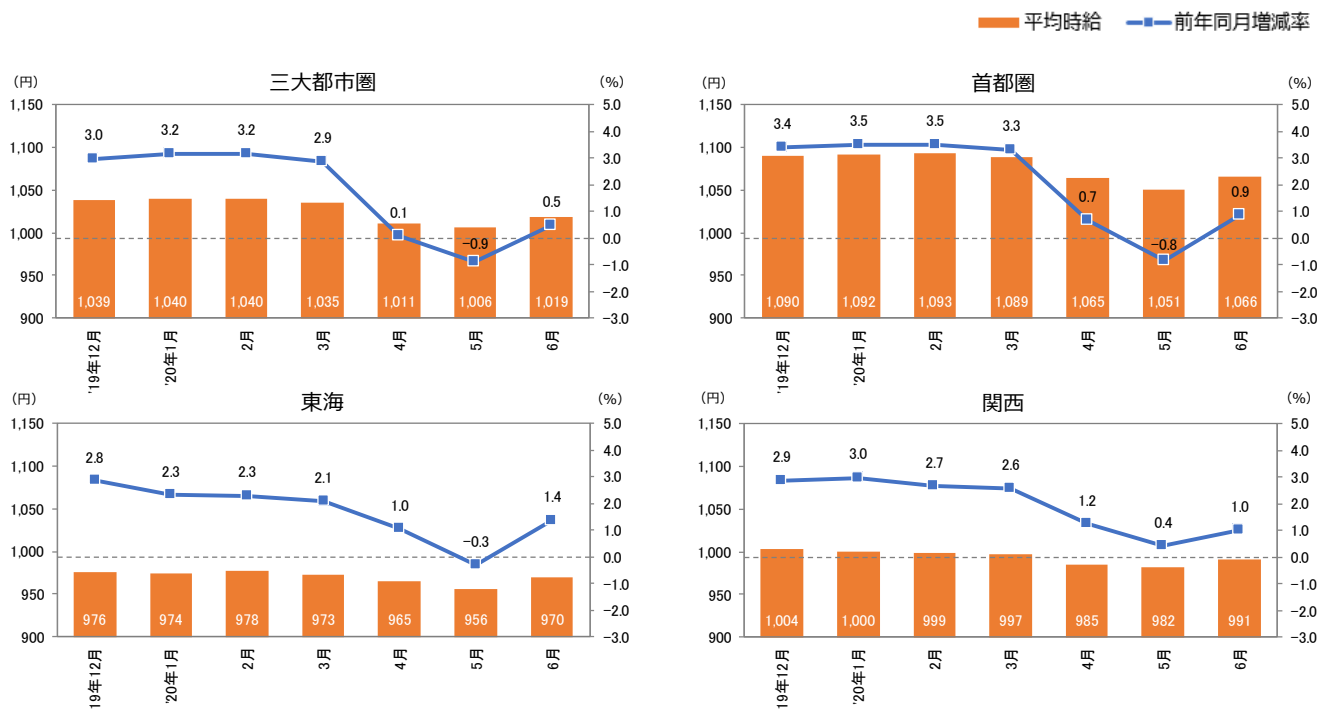
また、職種小分類別の動きを下表で見ると、チラシ・パンフレット配布、イベントスタッフ（設営・運営等）、宿泊施設関連（旅館・民宿）など、サービス職が特に増減率が低く、大きな影響を受けたと考えられます。

<販売・サービス系 募集時平均時給（三大都市圏）>

小分類	2020年5月	前年同月比較（2019年5月）		
	平均時給 (円)	平均時給 (円)	増減額 (円)	増減率 (%)
レジ	1,007	991	16	1.6%
販売	1,027	1,017	10	1.0%
アパレル販売	1,045	1,022	23	2.3%
化粧品販売	1,041	1,031	10	1.0%
コンビニスタッフ	1,000	980	20	2.0%
カラオケボックススタッフ	-	1,058	-	-
CD・ビデオレンタルスタッフ	-	915	-	-
ホールスタッフ(パチンコ・遊技場)	1,232	1,241	▲ 9	-0.7%
レジャー施設業務全般	1,052	1,073	▲ 21	-2.0%
ホテルフロント	1,076	1,114	▲ 38	-3.4%
ホテルスタッフ	1,041	1,055	▲ 14	-1.3%
宿泊施設関連(旅館・民宿)	1,026	1,065	▲ 39	-3.7%
冠婚葬祭スタッフ	1,106	1,090	16	1.5%
イベントスタッフ(設営・運営等)	1,111	1,168	▲ 57	-4.9%
チラシ・パンフレット配布	1,079	1,202	▲ 123	-10.2%
キャンペーンスタッフ	-	1,314	-	-
販売・サービス系 全体	1,029	1,043	▲ 14	-1.3%

※-: 集計対象件数30件未満

三大都市圏 募集時平均時給の推移 (3) フード系



5月の前年同月増減率がマイナス、特に首都圏で低下。関西はプラスを維持

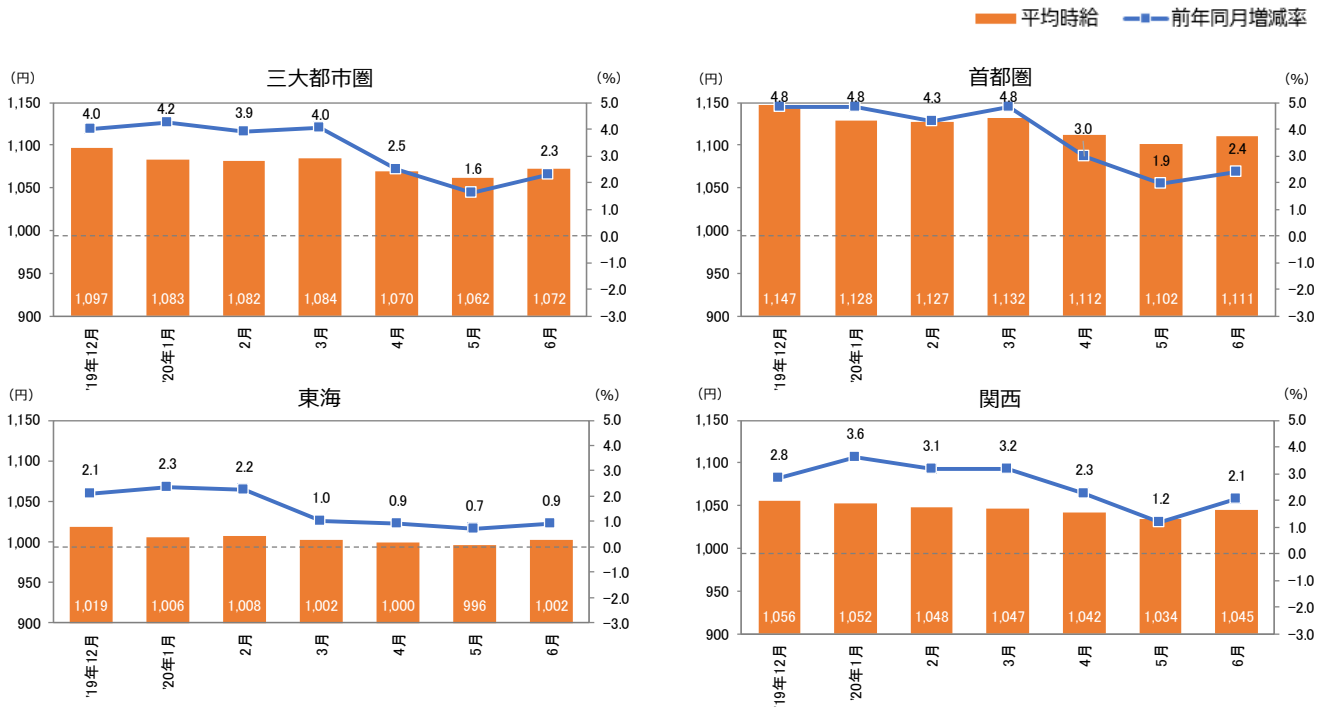
「フード系」の2019年12月～2020年6月の募集時平均時給は、上のグラフのように推移しました。4月～6月は前年同月増減率が顕著に下がり、5月は関西以外でマイナスとなっています。特に首都圏は3%台から-0.8%と、大きく低下しました。

職種小分類別の動きを下表で見ると、5月時点でフード系は全体的に前年同月に比べ平均時給が低下していると言えるでしょう。（※ホールスタッフ（飲食店）の居酒屋・バーには例外的に時給の高いケースが含まれています。）

＜フード系 募集時平均時給（三大都市圏）＞

小分類	2020年5月	前年同月比較(2019年5月)		
	平均時給 (円)	平均時給 (円)	増減額 (円)	増減率
ホールスタッフ(飲食店)	1,013	1,022	▲ 9	-0.9%
料理店・レストラン・他	1,007	1,019	▲ 12	-1.2%
居酒屋・バー	1,089	1,038	▲ 51	4.9%
調理・コック・板前(見習含む)	1,004	1,012	▲ 8	-0.8%
料理店・レストラン・他	1,003	1,009	▲ 6	-0.6%
居酒屋・バー	1,025	1,031	▲ 6	-0.6%
ファストフード	997	993	▲ 4	0.4%
パン職人・パティシエ	1,006	989	▲ 17	1.7%
洗い場・パントリー	996	1,002	▲ 6	-0.6%
フード系 全体	1,006	1,015	▲ 9	-0.9%

三大都市圏 募集時平均時給の推移 (4) 製造・物流・清掃系



前年同月増減率プラスに留まるも低下し、横ばい

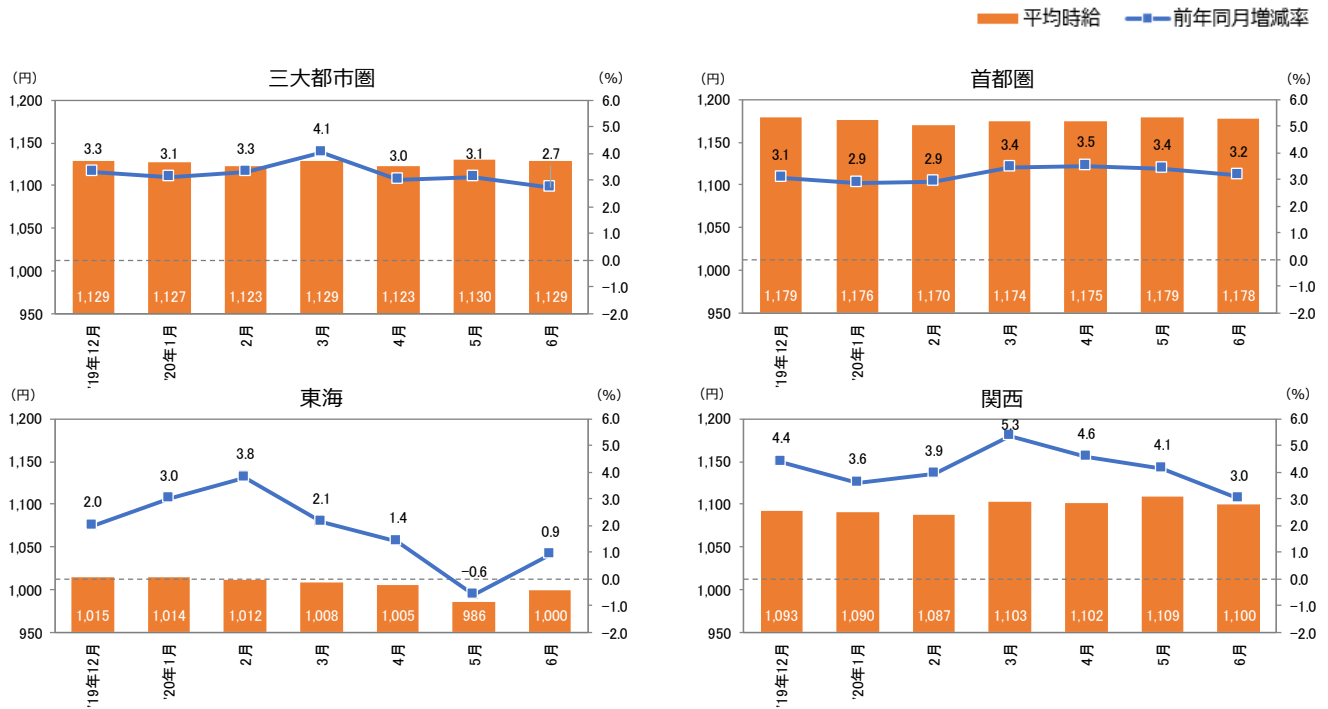
「製造・物流・清掃系」の2019年12月～2020年6月の募集時平均時給は、上のグラフのように推移しています。前年同月増減率は、マイナスではないものの、4%台から5月の1.6%まで低下しました。

職種小分類別に見ても、前年同月との比較ではマイナスではないものの、+1%程度の職種が多くなっています。構内作業（フォークリフト等オペレータ）やドライバー（中型・大型・バス・タクシー）は、前年同月増減率は4%以上と高くなっていますが平均時給は低下しており、構内作業（フォークリフト等オペレータ）は2月1,359円→5月1,267円（▲92円）、ドライバー（中型・大型・バス・タクシー）は2月1,230円→5月1,183円（▲47円）となっています。

<製造・物流・清掃系 募集時平均時給（三大都市圏）>

小分類	2020年5月	前年同月比較(2019年5月)		
	平均時給 (円)	平均時給 (円)	増減額 (円)	増減率 (%)
食品製造・販売	1,004	994	10	1.0%
組立工	1,042	1,025	17	1.7%
製造・生産(重工業除く)	1,036	1,020	16	1.6%
メカニック(修理・整備士)	1,070	1,090	▲20	-1.8%
品質管理・検査	1,029	1,018	11	1.1%
物流作業	1,067	1,053	14	1.3%
構内作業(フォークリフト等オペレータ)	1,267	1,215	52	4.3%
ドライバー・配送・デリバリー	1,081	1,071	10	0.9%
ドライバー(中型・大型・バス・タクシー)	1,183	1,128	55	4.9%
清掃・洗淨・クリーニング	1,048	1,032	16	1.6%
警備員・監視員・パーキングスタッフ	1,064	1,054	10	0.9%
ビルメンテナンス・施設管理	1,092	1,077	15	1.4%
ガソリンスタンドスタッフ	1,036	1,036	0	0.0%
製造・物流・清掃系 全体	1,062	1,045	17	1.6%

三大都市圏 募集時平均時給の推移 (5) 事務系



首都圏変わらず、東海・関西で前年同月増減率が大きく低下

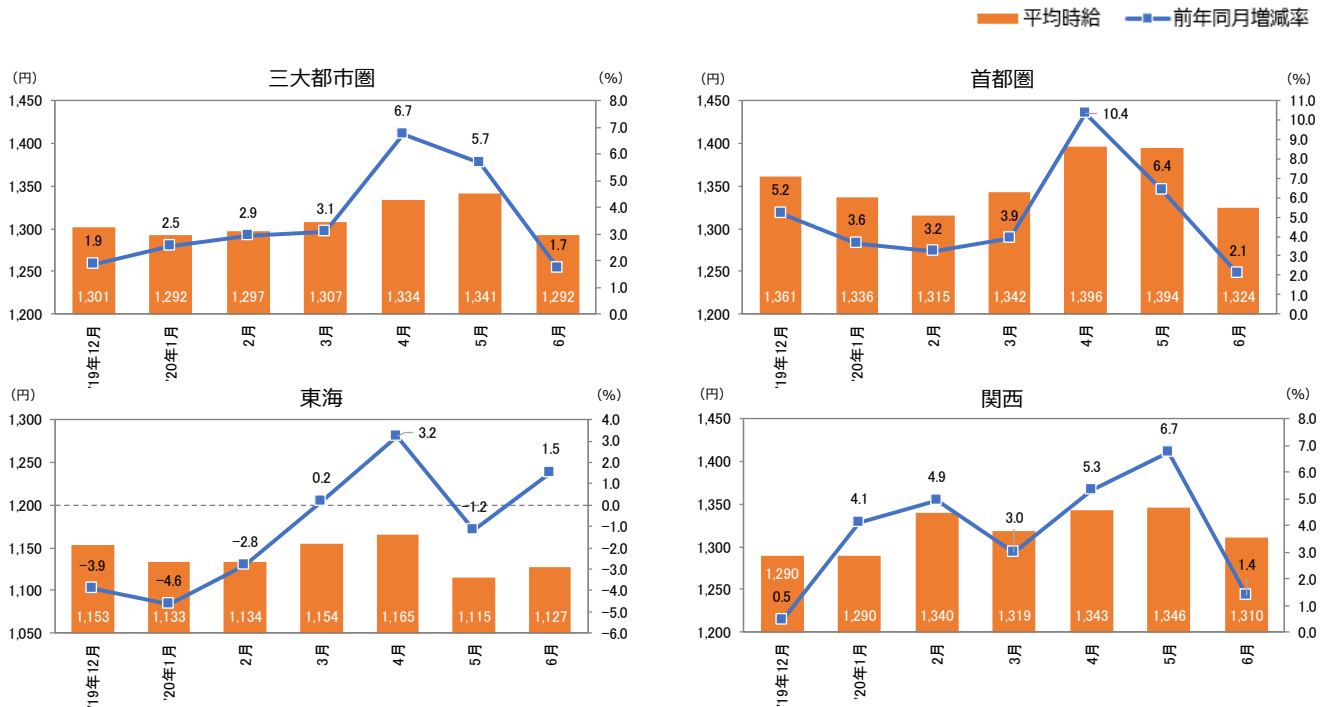
「事務系」の2019年12月～2020年6月の募集時平均時給は、上のグラフのように推移しました。これを見ると、首都圏では変化が見られませんが、東海では前年同月増減率が5月はマイナスになるまで下がっています。関西でも4月以降、前年同月増減率の低下が続いています。

職種小分類別に見ると、コールセンタースタッフやデータ入力は平均時給が上がっている一方、受付は下がっています。事務系の中で人に接することの多い職務であることが影響していると推測されます。

＜事務系 募集時平均時給（三大都市圏）＞

小分類	2020年5月	前年同月比較 (2019年5月)		
	平均時給 (円)	平均時給 (円)	増減額 (円)	増減率
受付	1,049	1,052	▲ 3	-0.3%
一般事務	1,131	1,094	▲ 37	3.4%
営業事務・営業アシスタント	1,119	1,078	▲ 41	3.8%
電話対応	1,124	1,099	▲ 25	2.3%
コールセンタースタッフ	1,338	1,276	▲ 62	4.9%
データ入力	1,195	1,154	▲ 41	3.6%
医療事務	1,035	1,029	▲ 6	0.6%
財務・会計・経理系職	1,071	1,070	▲ 1	0.1%
事務系 全体	1,130	1,096	▲ 34	3.1%

三大都市圏 募集時平均時給の推移 (6) 営業系



テレフォンアポインターの平均時給が上昇

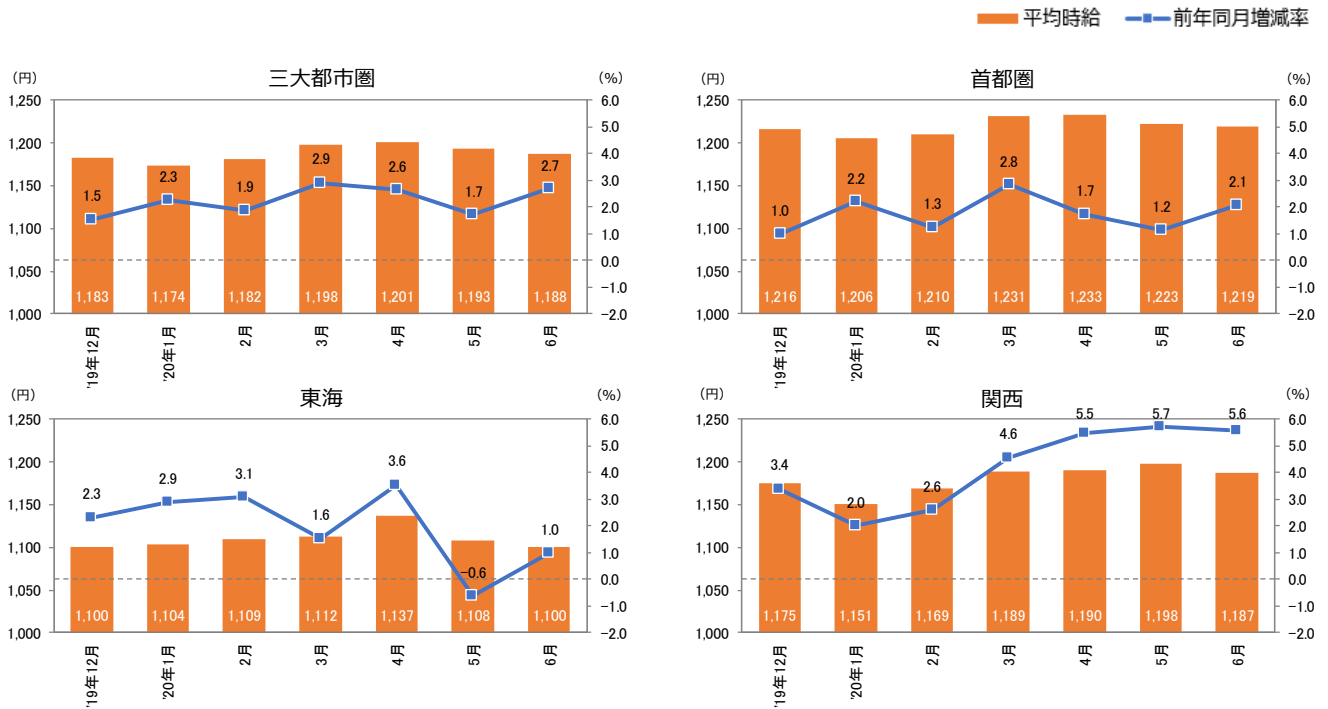
「営業系」の2019年12月～2020年6月の募集時平均時給は、上のグラフのように推移しました。職種小分類別に見ると、営業は前年同月に比べて平均時給が減少、テレフォンアポインターは増加しています。テレフォンアポインターは多くの職種で増減率が低下した5月でさえ、前年同月に比べて116円増、+8.9%と高い水準になっています。

なお、営業系はアルバイト・パートでの募集件数があまり多くないため、月ごとの変動が大きい結果となっています。（※地域によってグラフの軸が異なります。）

<営業系 募集時平均時給（三大都市圏）>

小分類	2020年5月	前年同月比較（2019年5月）		
	平均時給 (円)	平均時給 (円)	増減額 (円)	増減率
営業	1,189	1,248	▲ 59	-4.7%
テレフォンアポインター	1,420	1,304	116	8.9%
営業系 全体	1,341	1,269	72	5.7%

三大都市圏 募集時平均時給の推移 (7) 専門職系



介護関連などで平均時給が上昇

「専門職系」の2019年12月～2020年6月の募集時平均時給は、上のグラフのように推移しました。首都圏と東海では5月・6月と平均時給が低下し、前年同月増減率も振るわない一方、関西では前年同月増減率が5%台に急上昇しています。

職種小分類別の平均時給の動きを見ると、看護師などの医療系は低下傾向、介護スタッフや介護福祉士は上昇傾向にあるようです。関西の動きについては、介護関連の平均時給が上がっていることが影響していると推測されます。（※エステ・ネイル・マッサージ、スポーツインストラクター、塾講師には例外的に時給の高いケースが含まれています。）

<専門職系 募集時平均時給 (三大都市圏) >

小分類	2020年5月	前年同月比較 (2019年5月)		
	平均時給 (円)	平均時給 (円)	増減額 (円)	増減率 (%)
看護師	1,643	1,678	▲ 35	-2.1%
歯科衛生士・歯科技工士	1,451	1,461	▲ 10	-0.7%
歯科助手	1,059	1,037	22	2.1%
医療関係技術者	1,180	1,190	▲ 10	-0.8%
介護スタッフ	1,105	1,086	19	1.7%
訪問介護員 (ホームヘルパー)	1,208	1,211	▲ 3	-0.2%
介護福祉士	1,178	1,160	18	1.6%
美容師・理容師	1,041	1,056	▲ 15	-1.4%
エステ・ネイル・マッサージ	1,192	1,068	124	11.6%
スポーツインストラクター	1,157	1,057	100	9.5%
塾講師	1,606	1,458	148	10.2%
保育士	1,080	1,067	13	1.2%
専門職系 全体	1,193	1,173	20	1.7%

調査概要

■ 集計対象

株式会社リクルートジョブズが企画運営する求人メディア『TOWNWORK』『fromA navi』に掲載された求人情報より、「アルバイト・パート」募集の求人情報を抽出し、平均時給を集計しました。

『TOWNWORK』	「家の近くで働きたい」「学校の近くで働きたい」「大好きなあの街で働きたい」など、勤務地を重視する読者へ向けた無料求人情報誌。ウェブサイト、アプリも。
『fromA navi』	アルバイトやパートなど、仕事探しのサイト。業種、職種、勤務地、給与条件をはじめ、メリット・待遇や働く環境などのこだわり条件からも、仕事を探ることができる。

■ エリア区分（三大都市圏）

対象媒体に掲載される求人情報記載の所在地に準拠し、以下の通りとしました。

首都圏	東京都、神奈川県、千葉県、埼玉県
東海	愛知県、三重県、岐阜県、静岡県
関西	大阪府、兵庫県、京都府、奈良県、滋賀県、和歌山県

■ 職種区分

対象媒体に掲載される求人情報より、大分類を以下の通りとしました。それぞれに含まれる小分類についてはp.4～9をご覧ください。なお、「その他」については掲載を割愛しています。

販売・サービス系 フード系 製造・物流・清掃系 事務系 営業系 専門職系 その他

■ 集計対象件数

2020年6月 186,782件（全国） ※当該件数は平均時給調査に際して集計した求人の件数であり、集計対象とする求人メディアに掲載されている求人の総数ではありません。
 ※各月の集計対象件数は過去のリリース資料をご覧ください。

※各数値については四捨五入しているため、増減額および率が表記内の数値を集計した結果と一致しない場合があります。